

BRETAGNE ^{BE}

Côtes d'Armor Développement
Agence de développement
des Côtes d'Armor

PORTRAIT ET ENJEUX SOCIO-ECONOMIQUES DU TERRITOIRE



LAMBALLE
TERRE & MER



côtes
d'Armor
DÉVELOPPEMENT

Lamballe Terre & Mer

Portrait et enjeux socio-économiques du territoire

1 - Démographie (P. 3)

- Progression du rythme de croissance démographique
- Vieillesse de la population
- Indice de dépendance économique élevé et croissant
- Taux d'emploi relativement élevé mais en baisse

Synthèse du volet Démographie (P. 6)

2 - Emploi (P. 7)

- Un fléchissement du rythme de création d'emplois
- Forte concentration géographique des emplois
- Importance et stabilité des emplois industriels
- Forte spécialisation dans 4 secteurs d'activités
- Une hausse de l'emploi salarié du secteur privé depuis 2010
- Résistance de la sphère *productive* par rapport à de la sphère *présentielle*
- Présence importante d'ouvriers et d'agriculteurs
- Forte spécialisation dans les fonctions productives
- Amplification des fonctions métropolitaines
- Baisse significative du nombre de demandeurs d'emploi

Synthèse du volet Emploi (P. 16)

3 - Etablissements (P. 17)

- Près d'un quart des établissements est implanté sur Lamballe
- Créations d'établissements en diminution
- Surface de locaux professionnels mis en chantier en recul

Synthèse du volet Etablissements (P. 23)

4 - Enseignement supérieur, recherche et innovation (P. 24)

5 - Zoom sur 3 secteurs d'activités caractéristiques du territoire (P. 25)

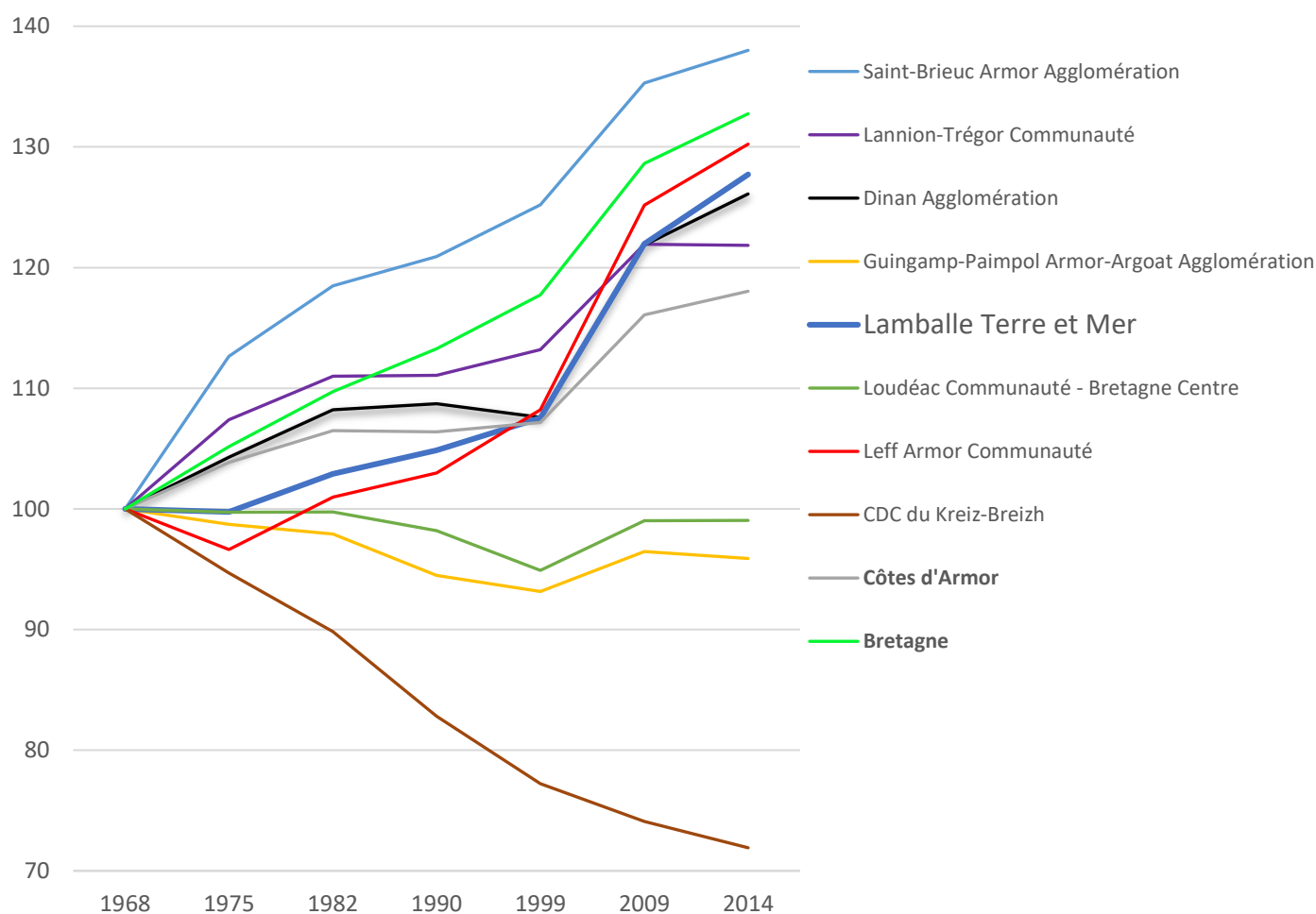
6 - Tableau récapitulatif, synthèse (P.28)

1 - Démographie

Progression du rythme de croissance démographique

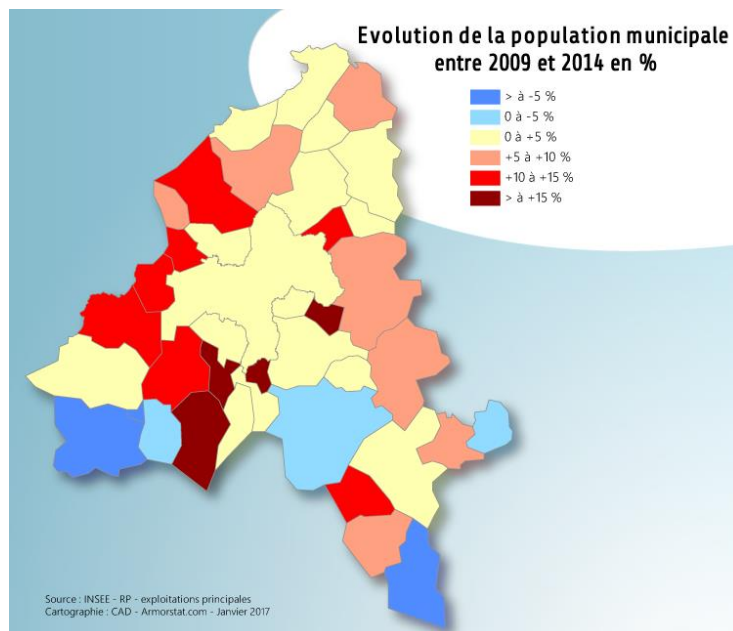
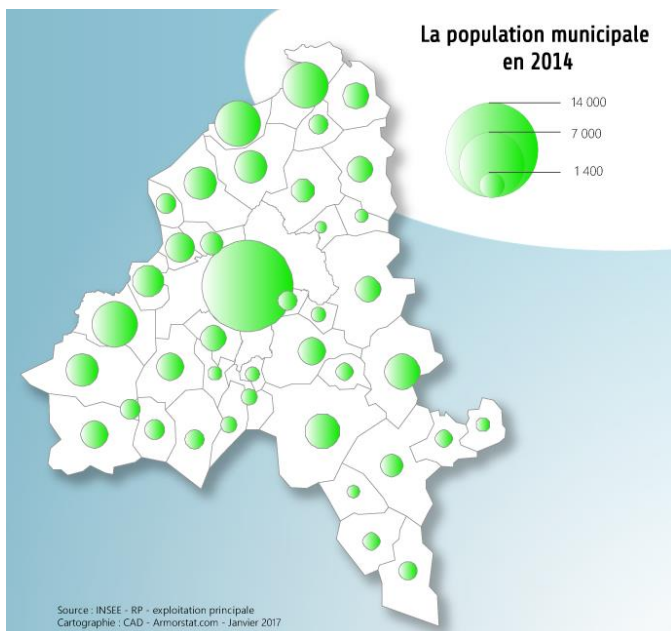
Avec **66 782 habitants en 2014** (11 % de la population municipale des Côtes d'Armor), **Lamballe Terre & Mer se positionne au 13^{ème} rang des 59 EPCI bretons par l'importance de sa population**, entre Guingamp-Paimpol Armor-Argoat Agglomération (73 975 habitants, 12 % des habitants du département) et Morlaix Communauté (64 397 habitants). Sur la période 1968-2014, le territoire se caractérise par une forte augmentation de la population (+ 14 493 habitants) et un rythme de croissance démographique particulièrement élevé sur les deux dernières périodes intercensitaires 1990-1999 et 2009-2014. Sur cette dernière séquence, **Lamballe Terre & Mer se distingue par une très forte progression (+ 4,7 %) plus élevée** que dans les autres EPCI costarmoricains (Côtes d'Armor : + 1,68 %) et qu'au niveau régional (+ 3,20 %).

Evolution comparées des populations sur la période 1968-2014 (base 100 en 1968)



Avec **13 300 habitants, Lamballe regroupe 20 % de la population du territoire**. Les 3 autres communes les plus peuplées (plus de 3 000 habitants chacune représentant au total 18 % de la population de Lamballe Terre & Mer) sont localisées à proximité immédiate du littoral (Pléneuf-Val-André et Erquy) et à Quessoy.

Les pertes de population observées au cours des deux derniers recensements touchent 6 communes (sur 40) localisées au sud du territoire. **Les évolutions les plus favorables profitent à un ensemble de communes situées en bordure littorale et en périphérie de Lamballe.**

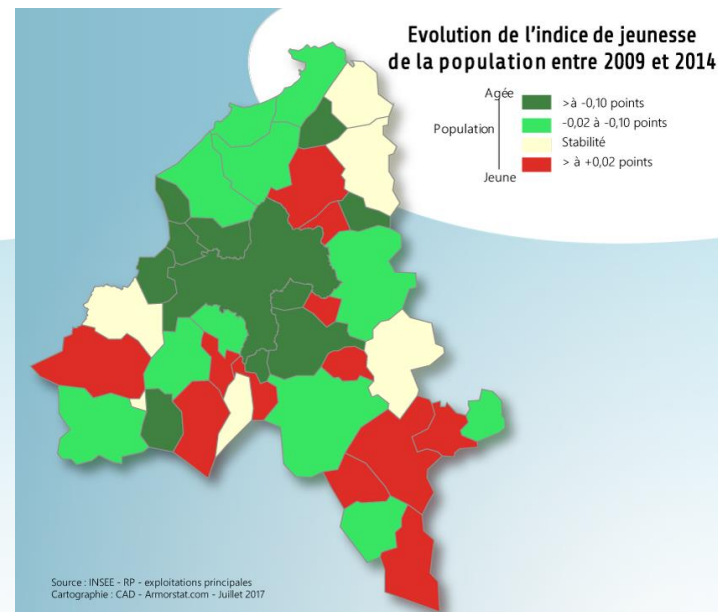
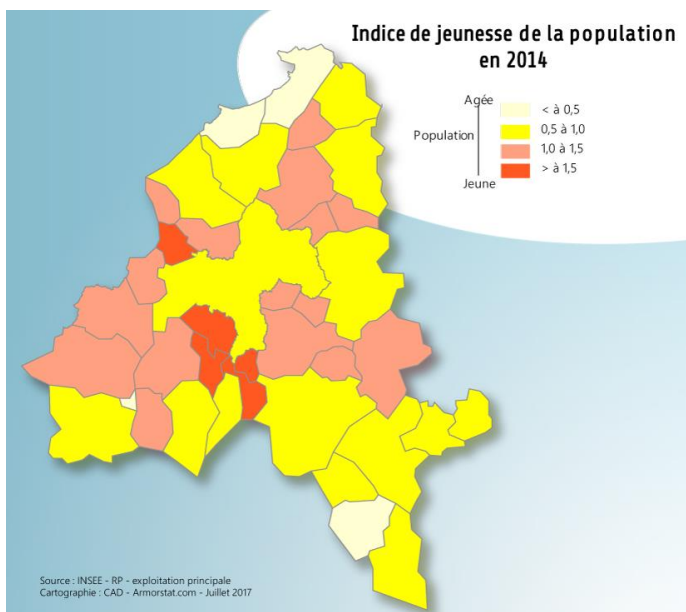


Vieillesse de la population

Le territoire de Lamballe Terre & Mer est concerné par le phénomène de vieillissement démographique qui impacte plus ou moins l'ensemble du département. Si, entre 2009 et 2014, la proportion d'habitants de moins de 20 ans a progressé (+ 0,4 point), cette hausse a été moins forte que celle des plus de 60 ans (+ 2,5 points). La croissance du poids des personnes âgées se situe entre celles de la Bretagne (+ 2,3 points) et celle des Côtes d'Armor (+ 2,8 points).

Lamballe Terre & Mer occupe le 3^{ème} rang des 8 EPCI costarmoricens par l'âge moyen de sa population (42,6 ans) derrière Saint-Brieuc Armor Agglomération (42,2 ans) et devant Loudéac Communauté – Bretagne Centre (43,6 ans).

L'indicateur de jeunesse¹ (0,83), en baisse par rapport à 2009 (- 0,06), est sensiblement plus élevé que celui des Côtes d'Armor (0,75). Les territoires les plus « jeunes » (indice de jeunesse > à 1), qui sont également pour la plupart ceux qui concentrent une part importante des hausses de population, sont majoritairement localisés en périphérie (surtout à l'ouest) de Lamballe. A l'inverse, le nord (bordure littorale) et le sud du territoire concentrent les indices de jeunesse les moins favorables.

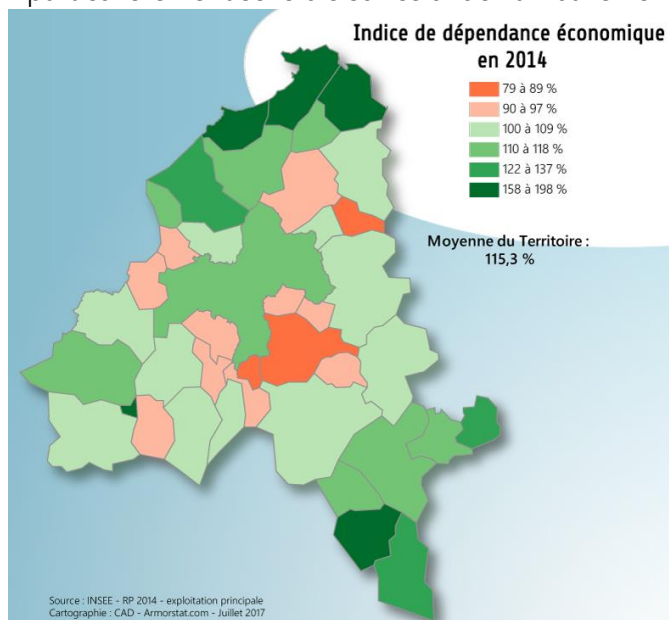


1 Indicateur de jeunesse : Rapport entre la population âgée de moins de 20 ans et celle des 60 ans et plus.

Indice de dépendance économique élevé et croissant

Cet indice², qui permet de mesurer les charges que représentent les populations jeunes et âgées (en grande partie inactives) pour les personnes en âge de travailler, est moins élevé sur le territoire de Lamballe Terre & Mer (115,3 en 2014) qu'au niveau départemental (118). Il est toutefois très supérieur aux valeurs observées en Bretagne (104) et en France métropolitaine (96).

La progression de cet indice s'est généralisée à l'ensemble des territoires depuis 2009 et son évolution a été particulièrement sensible sur celui de Lamballe Terre & Mer (+ 12,7 points).



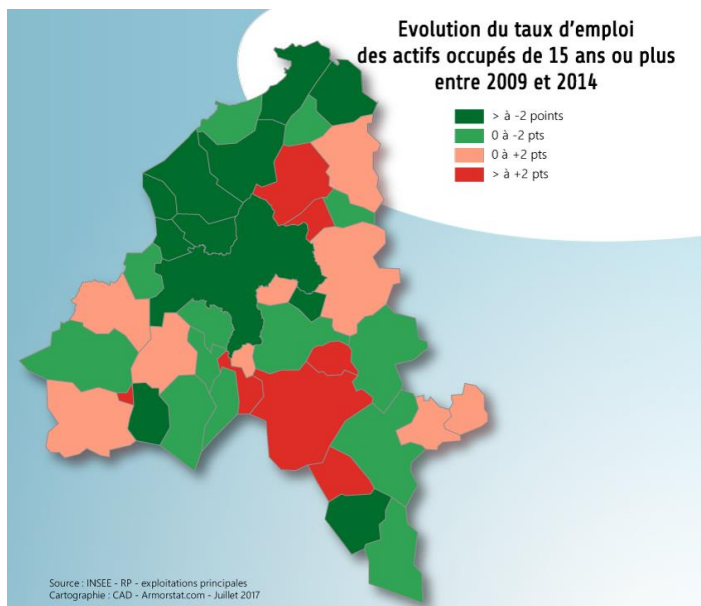
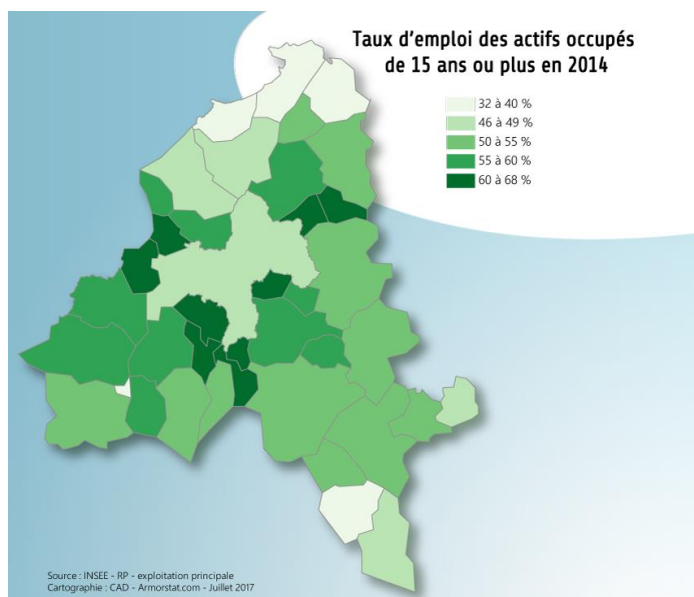
L'augmentation des personnes *économiquement dépendantes*, jeunes ou âgées, (+ 3 465) contraste très fortement avec la réduction significative des personnes en âge de travailler (+ 455).

Les communes les plus jeunes (indice de jeunesse > à 1), qui concentrent également une part importante des hausses de population (en périphérie de Lamballe), bénéficient logiquement, pour une majorité d'entre elles, d'un indice de dépendance économique favorable (inférieur à 100).

Dans les autres portions du territoire, notamment dans les communes littorales et au sud du territoire, qui concentrent davantage de personnes âgées, l'indice de dépendance économique est plus fort voire très élevé (> à 150 % dans 5 communes).

Taux d'emploi relativement élevé mais en baisse

Entre 1999 et 2009, le taux d'emploi³, qui traduit la capacité d'une économie à utiliser et à valoriser ses ressources en main-d'œuvre, a progressé dans la plupart des territoires. Ceci implique un accroissement pendant cette période de la production de richesses par habitant et une meilleure inclusion sociale des populations.



2 Indice de dépendance économique : Rapport entre la population des jeunes de moins de 20 ans et des personnes âgées de 60 ans ou plus et la population en âge de travailler (20 à 59 ans). Il est défavorable (ou « fort ») lorsqu'il est supérieur à 100, c'est-à-dire lorsqu'il y a davantage de jeunes et seniors que de personnes en âge de travailler.

3 Taux d'emploi : Rapport entre les actifs ayant un emploi de 15 ans ou plus et la population totale de 15 ans ou plus ou rapport entre la population occupée et la population économiquement active (qui est en condition de faire partie du marché du travail).

Depuis 2009, cette tendance s'est globalement inversée dans des proportions variables selon les territoires. La baisse constatée du taux d'emploi est ainsi plus faible sur le territoire de Lamballe Terre & Mer (- 1,1 pt) qu'en Côtes d'Armor (- 1,6 pt), en Bretagne (- 1,5 pt) et identique à celle de la France métropolitaine (- 0,8 pt). En 2014, le taux d'emploi moyen sur le territoire de Lamballe Terre & Mer était de 50,4 %, plus élevé en comparaison des moyennes départementale (46,3 %), régionale (48,9 %) et nationale (50,0 %).

Au sein de l'espace intercommunal, le taux d'emploi varie fortement selon les communes. Les taux les plus faibles (< à 50 % dans 10 communes) sont préférentiellement observés en bordure littorale et dans le sud de l'EPCI, les villes de Lamballe et Moncontour étant également concernées avec des ratios respectifs de 48,5 % et 36,3 %.

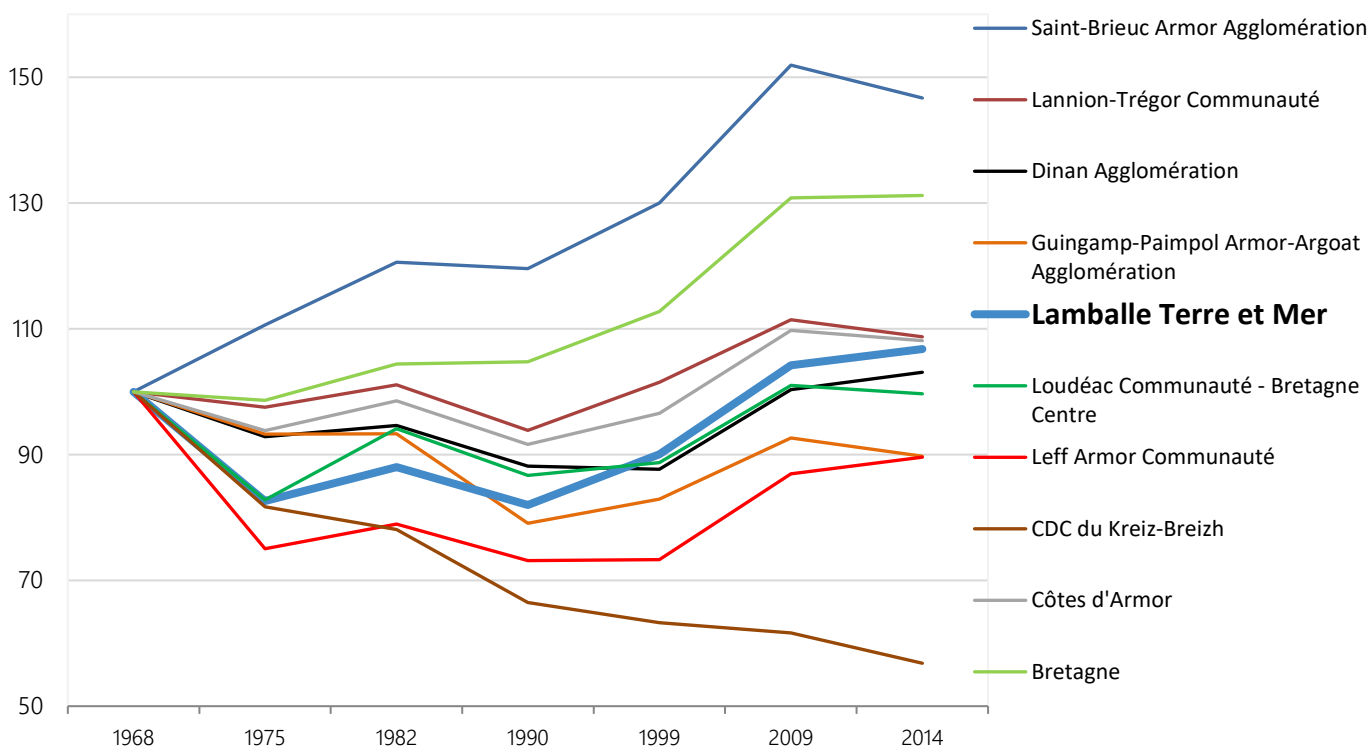
Synthèse du volet Démographie :

- Sur la période 1968-1975, une diminution de la population alors qu'elle progresse en Côtes d'Armor et en Bretagne
- Depuis 1975, une dynamique démographique globalement alignée sur celle de la Bretagne mais plus forte depuis 1999 qu'à l'échelle départementale
- Un gain de population sur la dernière période 2009-2014 (+ 3 010 habitants)
- Une croissance démographique qui concerne principalement les communes situées en périphérie de la ville de Lamballe et en bordure littorale
- Un vieillissement global de la population (âge moyen de 42,6 ans en 2013 contre 41,8 ans en 2009)
- Un indice de dépendance économique élevé (115,3 contre 104,2 en Bretagne)
- Un taux d'emploi des actifs occupés (50,4 %) plus élevé qu'à l'échelle régionale (48,9 %)
- Une zone littorale et un secteur « sud » du territoire particulièrement touchés par le vieillissement de leur population, un taux de dépendance économique défavorable et un taux d'emploi faible
- A l'inverse, des communes, essentiellement localisées à proximité de Lamballe, qui cumulent des indicateurs favorables : indice de jeunesse élevé (supérieur à 1), indicateur de dépendance économique favorable et taux d'emploi des actifs occupés plus fort que la moyenne de la Communauté de Communes.

2 – Emploi

Un fléchissement du rythme de création d'emplois

Evolutions comparées des emplois sur la période 1968-2014 (Base 100 en 1968)



Lamballe Terre & Mer regroupait 22 364 emplois en 2014, soit 10,2 % des emplois des Côtes d'Armor. Entre 1968 et 2014, le nombre d'emplois recensés sur le territoire a progressé de + 6,8 %. Cette croissance est plus faible que celle du département (+ 8,1 %) ou de la Bretagne (+ 31,2 %).

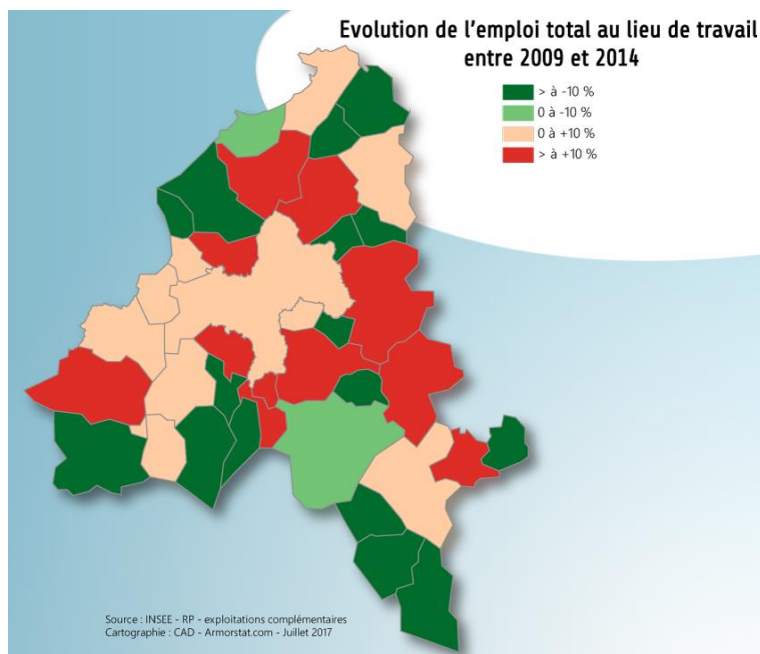
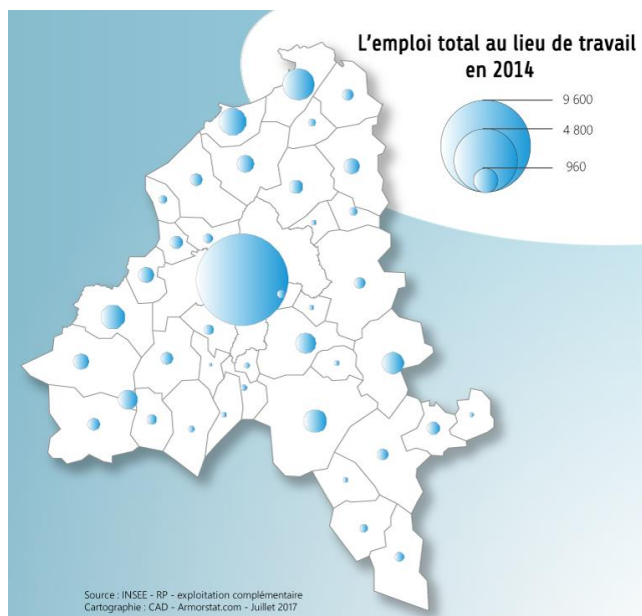
Après une première période 1968-1990, faite de baisses et de hausses du volume d'emplois mais globalement négative (- 3 770 emplois, - 18 % en 20 ans) et une deuxième séquence 1990-2009 très favorable (+ 4 655 emplois, + 27,1 %), le rythme de progression s'est établi à + 2,5 % entre 2009 et 2014 (+ 537 emplois).

Cette évolution, similaire dans son profil général à celle constatée en Côtes d'Armor, est nettement moins favorable qu'en Bretagne. L'emploi en région n'a en effet pas cessé de progresser depuis 1975, y compris au cours des dernières années.

Forte concentration géographique des emplois

Si une part très importante des emplois (42,7 %, 9 557 emplois) est logiquement concentrée sur la commune principale de Lamballe, seules deux autres communes comptent plus de 1 000 emplois : Erquy (1 493) et Pléneuf-Val-André (1 151). Au total, ces trois communes totalisent 55 % des emplois du territoire.

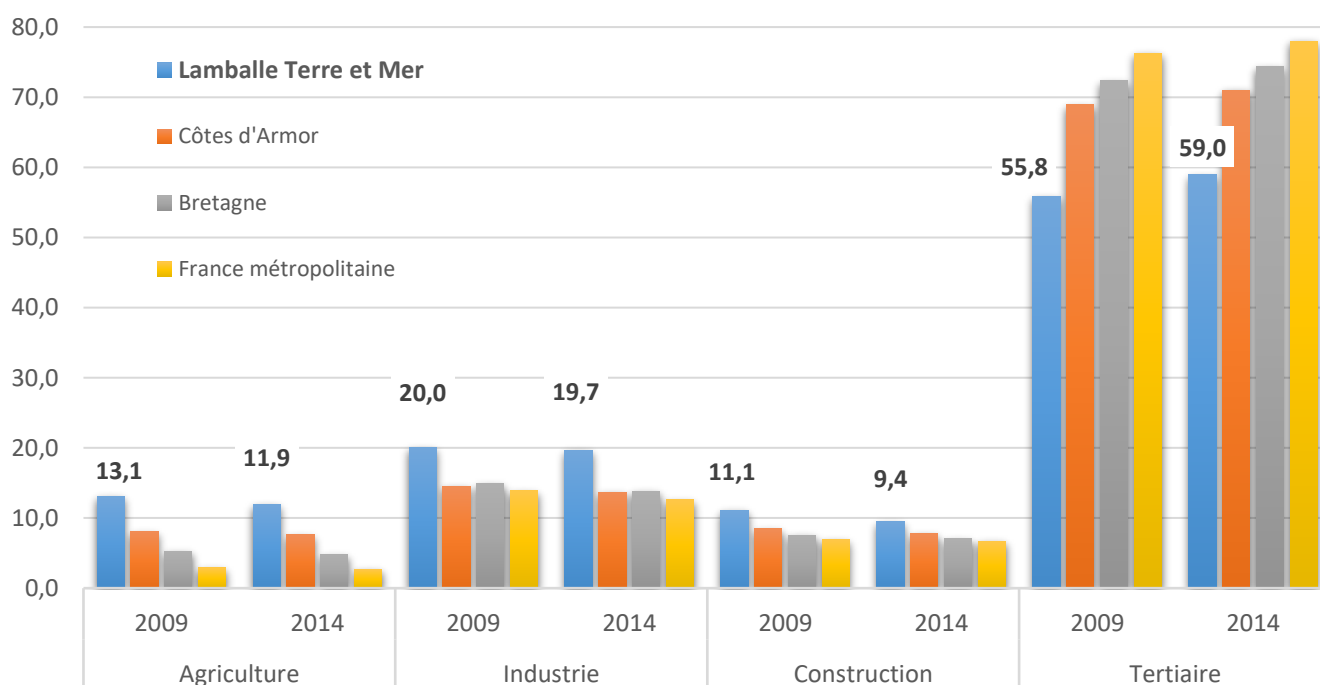
L'emploi a progressé de 2,5 % entre 2009 et 2014. Cependant, les créations d'emplois sur la période 2009-2014, au nombre de 1 258 dans 22 communes, ont profité principalement à des communes de taille moyenne, sièges parfois d'espaces d'activités économiques en développement ou d'entreprises à forte main-d'œuvre : Plestan (+ 187), Lamballe (+ 144), Hénon (+ 117), Jugon-les-Lacs Commune nouvelle (+ 104) et Erquy (+ 87). Les pertes d'emplois constatées (- 721 au total dans 18 communes) sont intervenues principalement sur Planguenoual (- 115 emplois) et Lanrelas (- 104).



Importance et stabilité des emplois industriels

La répartition des emplois entre les 4 principaux secteurs d'activités et l'évolution de leur poids relatif distinguent assez nettement Lamballe Terre & Mer des autres espaces géographiques, notamment des Côtes d'Armor. Ainsi, la proportion d'emplois dans le secteur Tertiaire y est très nettement inférieure (59 % contre 71 %), bien qu'en progression de 3,2 points sur la période 2009-2014 (Côtes d'Armor : + 2 points). A l'inverse, les poids de l'Industrie (19,7 % des emplois), de l'Agriculture (11,9 %) et de la Construction (9,4 %) sont bien supérieurs à ceux des Côtes d'Armor (respectivement 13,7 %, 7,7 % et 7,6 %). Ils sont toutefois en diminution depuis 5 ans.

Comparaison (en %) du poids des 4 principaux secteurs d'activités en 2014 et évolution depuis 2009



Poids comparés (en %) des principaux secteurs d'activités en 2013

Secteurs d'activités (en gras, secteurs différenciants les plus significatifs)	Lamballe Terre & Mer	Côtes d'Armor	Bretagne
Administration, enseignement, santé, action sociale	23,5	32,1	33,0
Commerce, réparation automobiles, motocycles	14,4	13,7	12,9
Fabrication denrées alimentaires, boissons, tabac	13,2	7,1	5,5
Agriculture, sylviculture, pêche	11,9	7,6	4,8
Construction	9,4	7,7	7,1
Activités spécialisées, scientifiques & techniques, services administratifs et soutien	8,8	8,5	9,3
Fabrication autres produits industriels	3,7	4,4	5,0
Autres activités de services	3,7	4,9	5,0
Hébergement & restauration	3,4	3,6	3,9
Transport, entreposage	3,1	3,5	4,3
Fabrication matériel de transport	1,7	0,5	0,9
Activités financières, assurance	1,1	2,1	2,6
Industries extractives, énergie, eau, gestion déchets, dépollution	0,7	1,1	1,1
Activités immobilières	0,5	0,8	0,9
Information & communication	0,5	1,7	2,3
Fabrication équipements électriques, électroniques, informatiques & machines	0,4	0,7	1,4
Total	100,0	100,0	100,0

Les 6 premiers secteurs d'activités concentrent plus de 81 % des emplois du territoire de Lamballe Terre & Mer (Cf. tableau). Parmi eux, 4 secteurs se distinguent de la moyenne départementale ou régionale par l'importance de leur poids : « Administration, enseignement, santé, action sociale » apparaît nettement en retrait sur le territoire de Lamballe Terre & Mer alors que les secteurs « fabrication de denrées alimentaires », « agriculture » et « construction » y sont beaucoup plus présents.

Les gains d'emplois intervenus entre 2009 et 2014 sur le territoire (+ 537) ont concerné principalement le secteur tertiaire : « Administration, enseignement, santé, action sociale » (+ 355 emplois), « Activités spéciales, scientifiques et techniques, services administratifs et de soutien » (+ 295 emplois) et « Commerce, réparation d'automobiles » (+ 263 emplois). A l'inverse, la construction a perdu près de 300 emplois sur la période et de nombreuses suppressions d'emplois sont intervenues dans les entreprises du secteur industriel telles que Thermie Ouest à Quessoy, Tournafol à Jugon, Socopa Kerguelen à Lamballe, Amice-Soquet à Lanrelas...

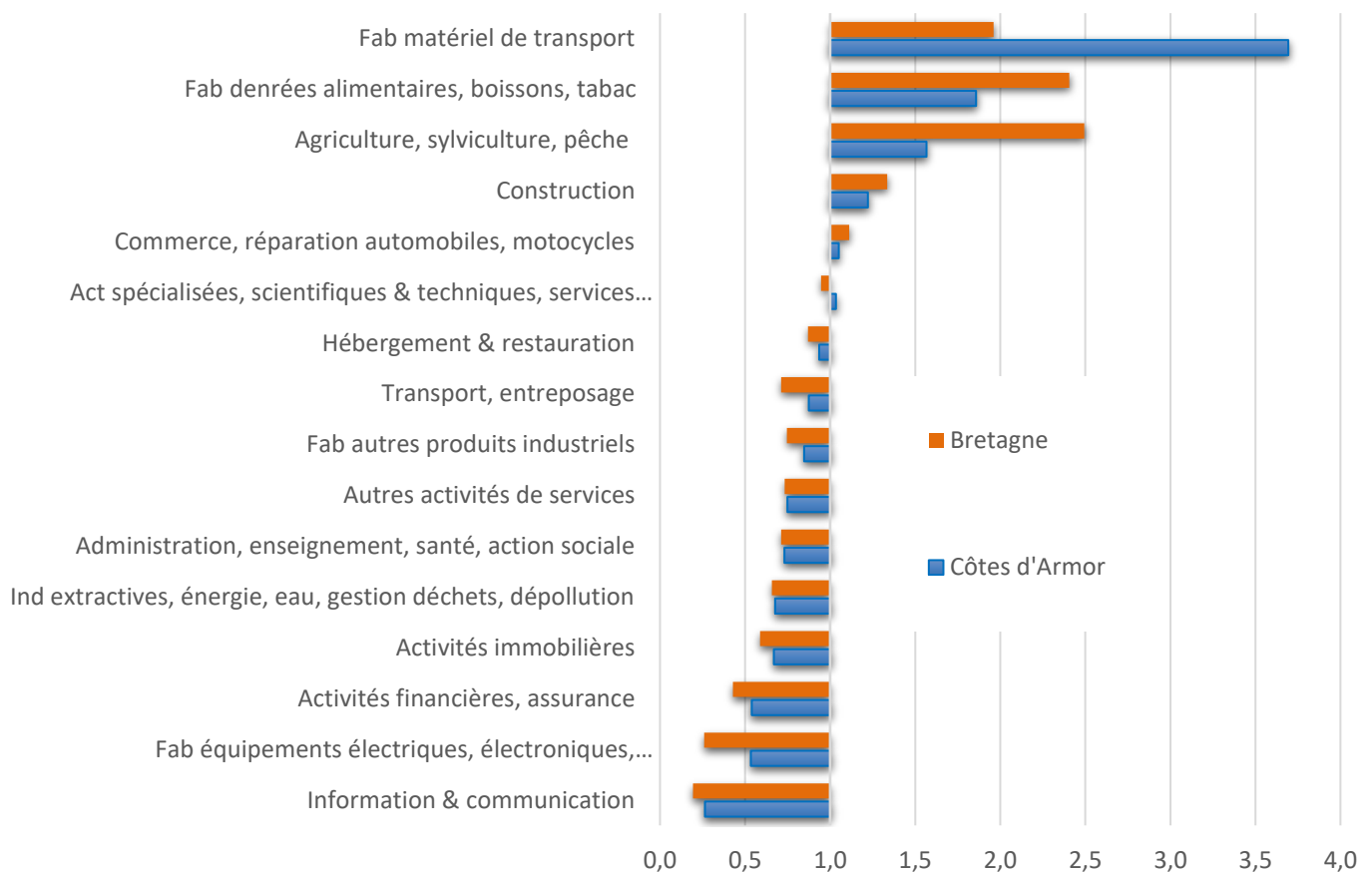
Forte spécialisation économique dans 4 secteurs d'activités

Par rapport aux Côtes d'Armor et à la Bretagne, le territoire de Lamballe Terre & Mer se caractérise par une forte spécialisation économique dans 4 secteurs d'activités : Fabrication de matériel de transport, Fabrication de denrées alimentaires, Agriculture-pêche et Construction.

Ces 4 secteurs concentrent 36 % des emplois contre 23 % seulement en Côtes d'Armor et 18 % en Bretagne.

A contrario, 3 secteurs sont moins présents sur le territoire : Information-communication, Fabrication d'équipements électriques, électroniques, informatiques et Activités financières et assurances. Ces 3 secteurs ne regroupent que 2 % des emplois contre 4,5 % en Côtes d'Armor et 6 % en Bretagne.

Indice de spécificité sectoriel par rapport à la Bretagne et aux Côtes d'Armor en 2014



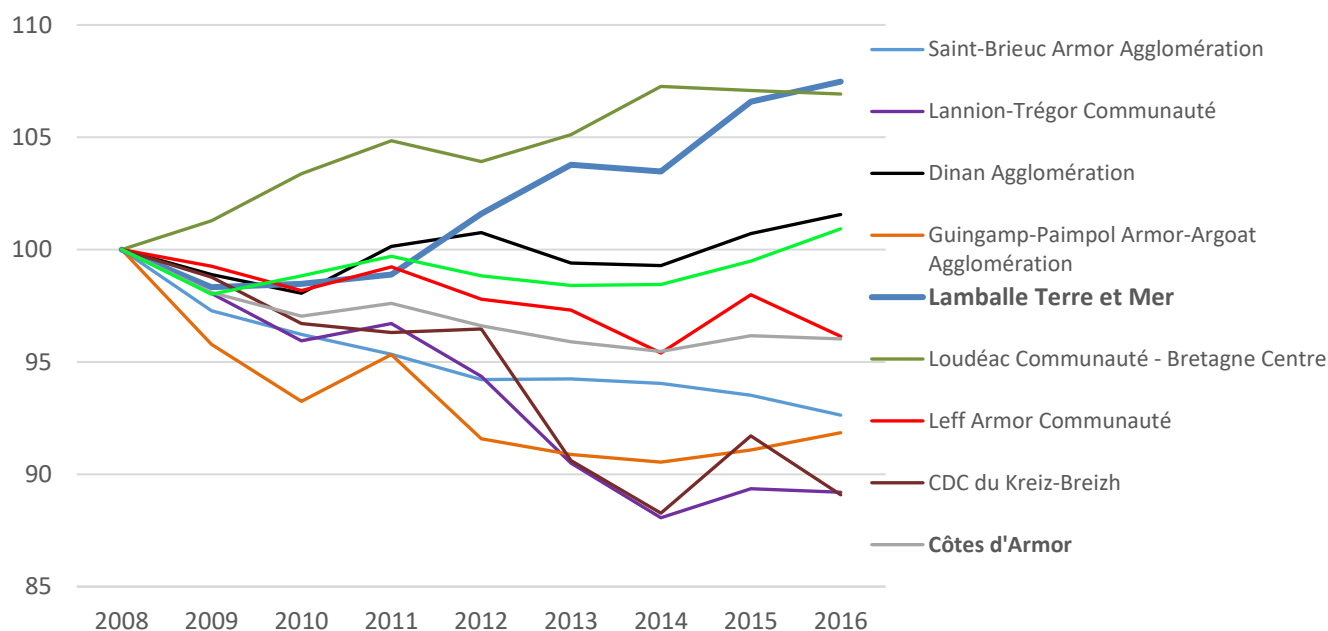
Une hausse de l'emploi salarié du secteur privé depuis 2010

NB : Les données fournies par l'Urssaf sont plus récentes que les données Insee utilisées précédemment mais ne concernent que l'emploi salarié du secteur privé (hors agriculture), soit 10 912 emplois au 31 décembre 2016.

Entre 2008 et 2016, l'emploi salarié du secteur privé a progressé de 7,5 % sur le territoire (Côtes d'Armor : - 4 %). Cette évolution n'a pas été régulière : baisse des effectifs constatée entre 2008 et 2009, puis hausse de 2009 à 2013, baisse à nouveau en 2014 et enfin une progression de 316 salariés en 2015 et de 90 salariés en 2016.

Sur l'ensemble de la période 2008/2016, la branche d'activités Fabrication de denrées alimentaires et de boissons a gagné 421 emplois. Cette branche, qui emploie 41 % des effectifs industriels du territoire, se caractérise par une prédominance des salariés dans les activités de Transformation et conservation de la viande de boucherie. Dans le secteur Tertiaire, les agences d'intérim (1 480 salariés), les hébergements médico-sociaux et l'aide sociale (730) sont les principaux employeurs et ont le plus embauché en 8 ans. Sur la dernière période, les agences d'intérim ainsi que l'hébergement médico-social perdent chacun 20 salariés, alors que l'aide sociale en gagne 36. C'est également le cas pour les activités liées à la santé humaine, avec un gain de + 19 emplois.

Évolutions comparées des emplois salariés du secteur privé sur la période 2008-2016 (Base 100 en 2008) – Source Urssaf



Résistance de la sphère *productive* par rapport à la sphère *présentielle*

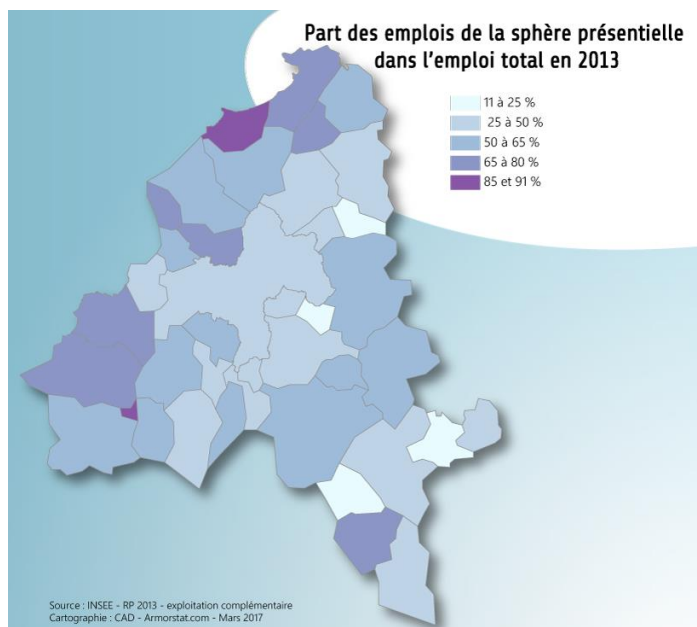
Afin d'appréhender et d'analyser les disparités économiques territoriales, une autre approche consiste à séparer l'économie en deux sphères : la sphère « présenteielle », qui regroupe les entreprises et emplois qui visent à satisfaire les besoins de la population présente sur le territoire (résidente ou touristique) et la sphère « productive », constituée des activités de productions de biens (majoritairement consommés en dehors de la zone) et de services (tournées principalement vers les entreprises de cette sphère)⁴.

Subissant les processus de mondialisation et de délocalisation, le poids de la sphère « productive » (ou « non-présentielle ») diminue de manière constante depuis 1982 à l'échelle départementale (- 13,7 points), régionale (- 11,5 points), ainsi qu'en France métropolitaine (- 9,8 points), au profit de la sphère « présenteielle ». Cette évolution a été sensible sur Lamballe Terre & Mer avec un recul de 13 points.

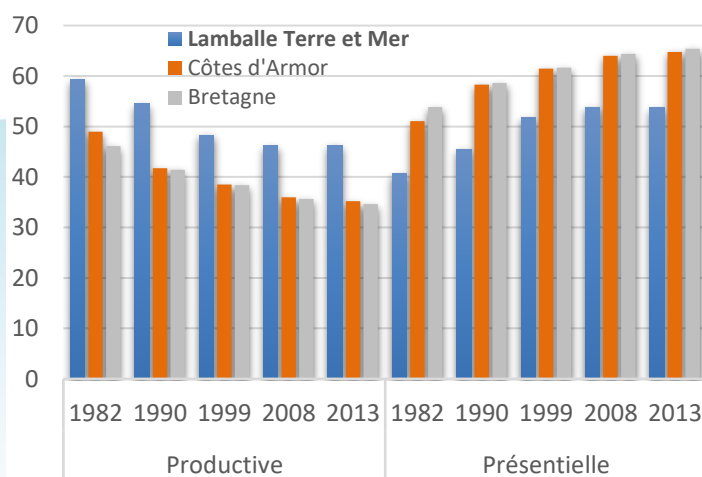
Malgré ce repli, la sphère productive reste très présente sur l'EPCI. En 2013, 10 340 emplois relevaient de cette sphère, soit 46 % des emplois contre 35 % en Côtes d'Armor et Bretagne.

Au sein de la Communauté, Lamballe concentre une grande partie des emplois : 36,2 % des effectifs « présentsiels » et 48,9 % des effectifs productifs » devant la commune d'Erquy (respectivement 9 % et 4,6 %). Si la ville de Pléneuf-Val-André est le 3^{ème} employeur du territoire avec 5,5 % des emplois totaux, et 8,8 % des effectifs présentsiels, elle est beaucoup moins bien placée dans le domaine productif (12^e place avec 1,7 % des effectifs), Plestan occupant la 3^{ème} place avec 4,4 % des emplois productifs. Les 18 communes dans lesquelles les emplois « productifs » sont plus nombreux que les emplois présentsiels sont majoritairement situées à Lamballe et dans sa périphérie et dans le sud du territoire (zone agricole). L'économie « présenteielle » est, quant à elle, prédominante dans les communes littorales ainsi que dans l'ouest du territoire (Quessoy, Moncontour, Hénon).

4 La partition de l'économie en deux sphères, présenteielle et productive, permet de mieux comprendre les logiques de spatialisation des activités et de mettre en évidence le degré d'ouverture des systèmes productifs locaux. L'économie présenteielle est un facteur de stabilité pour un territoire. Elle permet la captation de revenus extérieurs et n'est pas exposée au processus de compétition mondiale car elle n'est pas délocalisable. Elle présente par contre l'inconvénient d'offrir des emplois souvent moins rémunérateurs et plus précaires que dans l'économie productive, en raison de la saisonnalité des activités touristiques et de niveaux de qualification plus faibles. A contrario, un territoire se développant uniquement sur une base présenteielle risque de voir son économie dépendre de l'apport de populations extérieures, et de souffrir de l'éviction des activités productives. De plus, un développement centré uniquement sur la sphère présenteielle peut menacer, à terme, les facteurs d'attractivité qui la soutiennent, l'apport massif de populations extérieures étant susceptible de dégrader la qualité de vie (hausse des prix de l'immobilier, saturation des réseaux de transports, artificialisation des espaces naturels...)



Evolution de la part (en %) des emplois par sphère entre 1982 et 2013



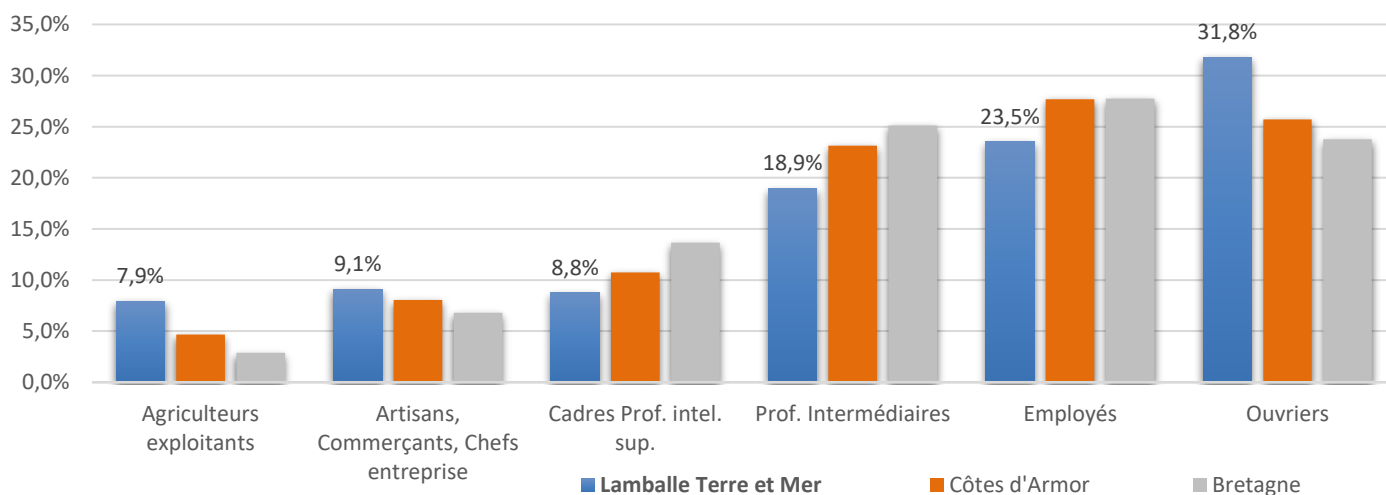
Présence importante d'ouvriers et d'agriculteurs

L'analyse de la répartition des emplois selon les PCS (Cf. graphique ci-dessous) conclut à une nette prédominance des Ouvriers (32 % des emplois en 2014, proportion supérieure à celle constatée aux autres échelles territoriales) et des catégories Employés (24 %) et Professions intermédiaires (19 %). Ces 2 dernières catégories sont, par contre, moins bien représentées qu'au plan régional et départemental. Lamballe Terre & Mer se distingue également par l'importance des agriculteurs exploitants (7,9 %) et par une présence plus faible des Cadres et professions intellectuelles supérieures (8,8 % contre 13,7 % en Bretagne).

Cette répartition des emplois découle naturellement de la structure des activités développées sur le territoire, très orientées vers les filières de l'agriculture-pêche ainsi que de l'agro-alimentaire (majoritairement sur le bassin d'emplois de Lamballe). Les secteurs de la « construction » et du « commerce et réparation » qui sont également bien représentés ainsi que la forte activité touristique littorale expliquent l'importance des artisans et commerçants.

Lamballe concentre la majorité des effectifs par professions (12 % des agriculteurs exploitants, 20 % des artisans, commerçants, 50 % des cadres et professions intellectuelles supérieures, 51 % des professions intermédiaires, 43 % des employés et 50 % des ouvriers) loin devant les autres communes du territoire. Les Communes, Erquy et Pléneuf-Val-André (> à 1 000 emplois chacune) regroupent à elles deux seulement 15 % des Cadres et 11 % des Professions intermédiaires, mais 21 % des artisans, commerçants et 16 % des employés.

Répartition (en %) des emplois par Professions et Catégories Socioprofessionnelles (PCS) 6 postes en 2014 - Comparaison Côtes d'Armor et Bretagne

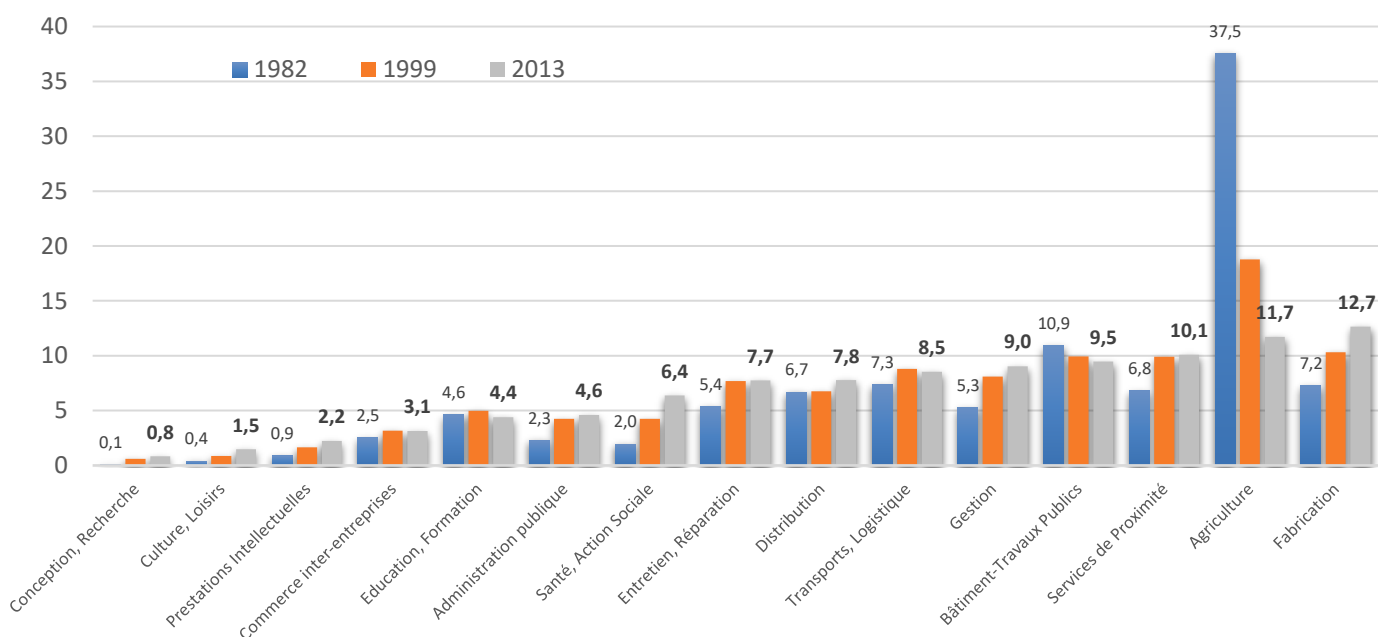


Forte spécialisation dans les fonctions productives

L'analyse fonctionnelle des emplois (Insee) diffère de l'approche sectorielle par le fait qu'elle porte sur une analyse des fonctions remplies par les actifs. Les différentes professions sont réparties en 15 fonctions transversales aux secteurs d'activités. Certaines d'entre elles interviennent dans les différentes étapes de production, d'autres sont davantage tournées vers les services à la population.

Parmi ces 15 fonctions, 5 sont généralement très représentées dans les métropoles et grandes agglomérations et contribuent à leur rayonnement économique : il s'agit des fonctions métropolitaines de Conception-Recherche, de Prestations intellectuelles, de Commerce inter-entreprises (commerce de gros et commerce entre entreprises), de Gestion et de Culture-Loisirs.

Répartition (en %) des emplois par fonction en 1982, 1999 et 2013

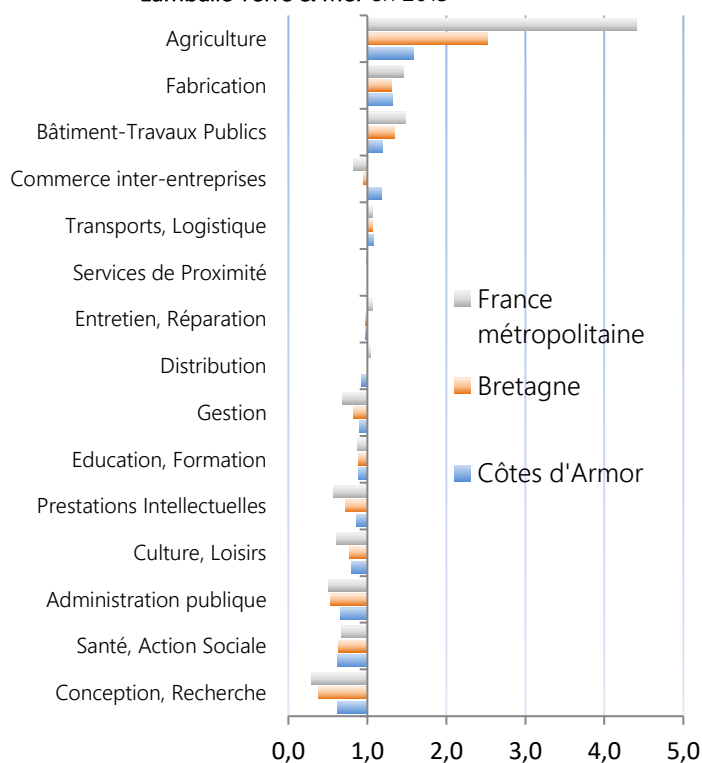


Entre 1982 et 2013, le poids des fonctions en lien avec les services à la population a fortement progressé (22 à 33 %) ainsi que celui des fonctions métropolitaines (9 à 17 %). A l'inverse, les fonctions de production concrète, bâtiment et surtout agriculture, ont perdu de leur influence.

En 2013, 4 fonctions concentrent à elles seules 44 % des emplois dont 3 sont celles de production concrète (Fabrication, Agriculture et Bâtiment-Travaux Publics). La fonction « Services de proximité » arrive en 3^{ème} position (10,1 %). A l'inverse, 4 des 5 fonctions métropolitaines, malgré une progression depuis 1982, restent les moins présentes : Conception, Recherche, Culture, Loisirs, Prestations intellectuelles et Commerce inter-entreprises.

L'indice de spécificité confirme, comparativement aux autres territoires et notamment par rapport à la France, la plus forte spécialisation de Lamballe Terre & Mer dans les fonctions productives. A l'inverse, il se distingue par une sous-représentation dans 3 des 5 fonctions métropolitaines : Conception, Recherche, Culture, Loisirs, Prestations intellectuelles mais également dans la « Santé-Action Sociale » et « l'Administration publique ».

Indice de spécificité des fonctions de Lamballe Terre & Mer en 2013



Amplification des fonctions métropolitaines

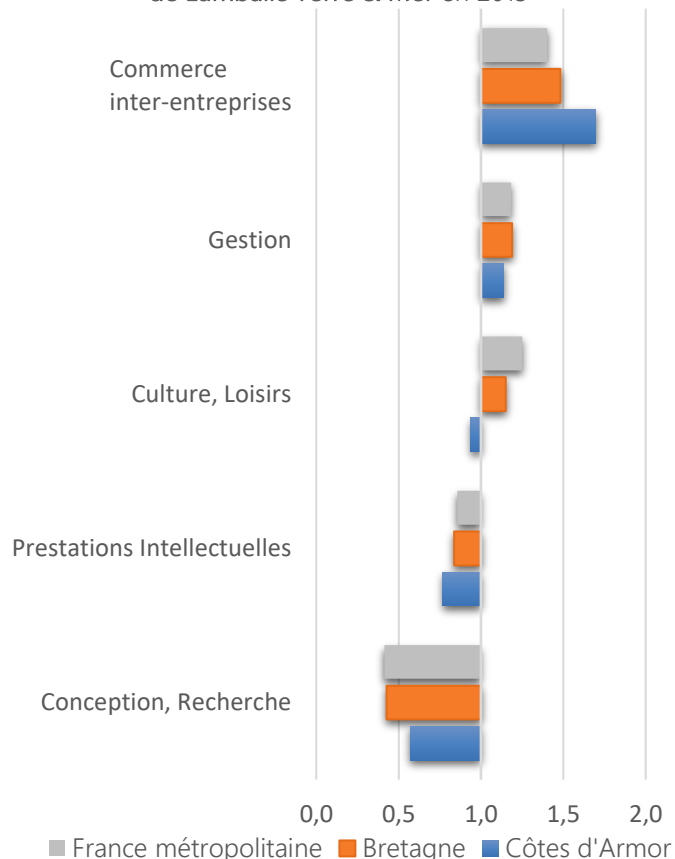
Les emplois de Cadres des Fonctions Métropolitaines (CFM) reflètent le potentiel de développement d'un territoire du fait, notamment, de leur effet d'entraînement sur d'autres fonctions productives.

Depuis 1982, l'effectif global de CFM a été presque multiplié par trois sur le territoire de Lamballe Terre & Mer. Toutes les fonctions métropolitaines se sont développées avec des gains supérieurs à 100 emplois pour la « Culture, Loisirs », les « Prestations intellectuelles » et la « Gestion ». En 2013, la communauté comptait 1 071 CFM, soit 4,8 % de l'emploi total du territoire (et 8,6 % des CFM de l'ensemble des Côtes d'Armor). Cette proportion est inférieure aux valeurs moyennes départementale (6 %), régionale (7 %) et nationale (10 %).

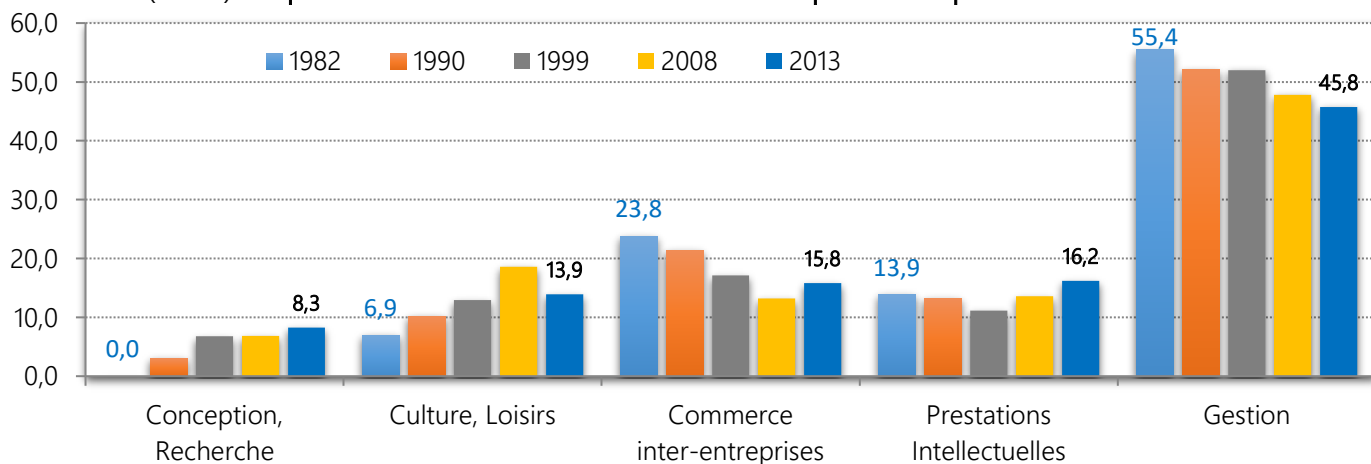
Au sein des CFM, la répartition des emplois entre fonctions a évolué au fil des années. Si la Gestion concentre toujours le volume d'emplois le plus important (45,8 %), sa part dans le total des CFM a régressé de 10 points depuis 1982. Dans le même temps, la proportion d'emplois relevant de la Conception, Recherche a le plus progressé (+ 8 points). Dans cette fonction, le nombre de communes bénéficiant de CFM est passé de 0 à 7, Lamballe employant la majorité des effectifs du territoire.

L'évolution pour les 3 autres fonctions a été irrégulière avec, depuis 2008, une baisse du poids des CFM pour la Culture, Loisirs alors qu'il augmente pour le Commerce inter-entreprises. Pour les Prestations intellectuelles la part, après avoir diminué jusqu'en 1999, a progressé et dépassé le niveau de 1982. L'indice 2013 de spécificité des emplois selon les Cadres des Fonctions Métropolitaines du territoire de Lamballe Terre & Mer, comparé à celui des Côtes d'Armor, de la Bretagne et de la France métropolitaine, confirme l'importance de la spécialisation des emplois dans les domaines du Commerce inter-entreprises (en raison notamment de l'importance de son secteur agro-alimentaire), de la Gestion, et dans une moindre mesure de la Culture, Loisirs. Ces 3 fonctions concentrent 76 % des emplois CFM, proportion très supérieure à celle observée aux niveaux régional et national (61 %) et départemental (64 %). A l'inverse, les autres fonctions sont moins bien représentées, avec des écarts importants, en particulier, pour la Conception, Recherche et les Prestations Intellectuelles.

Indice de spécificité des CFM de Lamballe Terre & Mer en 2013



Evolution (en %) du poids des Cadres des Fonctions Métropolitaines par fonction entre 1982 et 2013



Baisse significative du nombre de demandeurs d'emploi

Le taux de chômage calculé par le service Emploi-Formation de Lamballe Communauté à partir d'une enquête auprès de 1 051 entreprises privées serait de 7 % au second trimestre 2016, inférieur à celui des Côtes d'Armor (8,9 %) et de la Bretagne (8,6 %).

4 880 personnes étaient inscrites à Pôle Emploi au 31/12/2016 (10 % des demandeurs d'emploi du département), dont pratiquement ¼ de l'effectif sur la seule Commune de Lamballe (23 %).

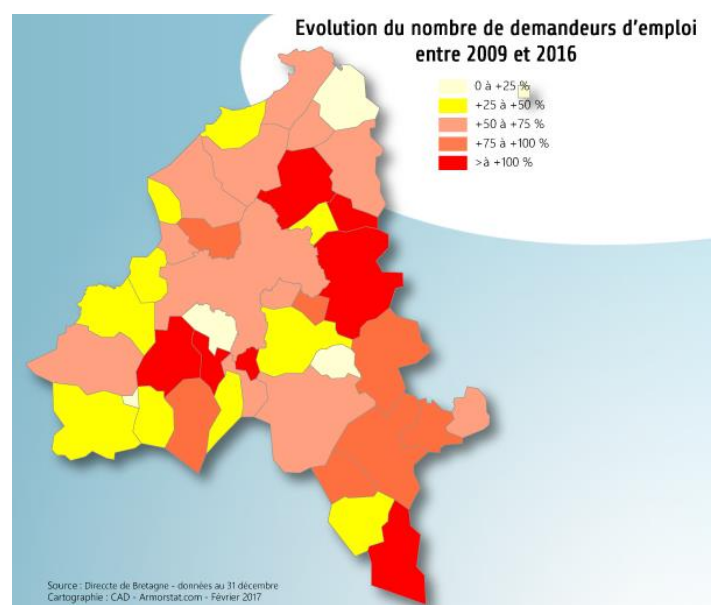
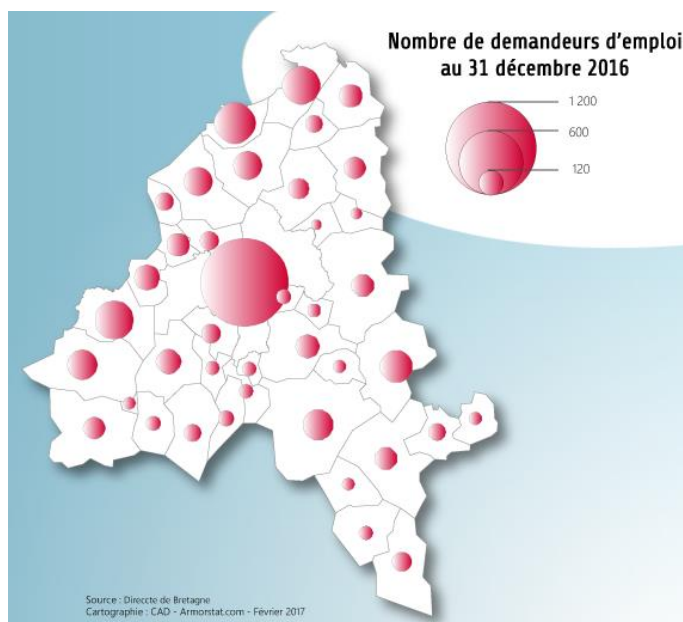
Le territoire est comparable au département au niveau de la répartition par classe d'âge des demandeurs d'emploi : 15,3 % de jeunes à la recherche d'un emploi (14,1 % au niveau Côtes d'Armor) et 26 % de seniors (contre 25 %).

Au cours de l'année 2016, le nombre de demandeurs d'emploi a reculé de 2,4 % (118 chômeurs en moins), baisse parmi les plus importantes enregistrées à l'échelle des 8 EPCI costarmoricains. Cette baisse bénéficie uniquement aux personnes de moins de 25 ans (- 9,1 %). Contrairement au niveau départemental qui enregistre une baisse du nombre de chômeurs de longue durée de - 1,5 %, Lamballe Terre & Mer a vu cette catégorie de demandeurs d'emploi progresser de + 2,5 % entre 2015 et 2016.

Les emplois recherchés par les demandeurs d'emploi concernent principalement l'assistance auprès d'enfants, les services domestiques, les opérations manuelles d'assemblage, tri ou emballage, la conduite d'équipements de production alimentaire et le nettoyage de locaux.

Evolution des demandeurs d'emploi catégories A, B, C sur la période 2014-2016

Catégories A, B, C (données brutes)	31/12/2014	31/12/2015	31/12/2016	Variation 2015/2016 LTC	Variation Côtes d'Armor
Nombre total demandeurs d'emploi...	4 731	4 998	4 880	- 2,6 %	- 0,8 %
dont moins de 25 ans	793	824	749	- 9,1 %	- 7,1 %
dont 25-49 ans	2 826	2 919	2 873	- 1,6 %	- 1,2 %
dont 50 ans et plus	1 112	1 255	1 258	+ 0,2 %	+ 4,2 %
dont longue durée	2 023	2 165	2 220	+ 2,5 %	- 1,5 %



En parallèle, l'enquête sur les Besoins en Main-d'Œuvre réalisée tous les ans par Pôle Emploi et le Crédoc tend à démontrer que les métiers les plus recherchés par les entreprises sur le bassin d'emploi de Lamballe pour 2017 concernent les secteurs de l'Hôtellerie-restauration (employés, serveurs, aides, cuisiniers dans les cafés, hôtels, restaurants), de l'Agriculture (ouvriers agricoles, agriculteurs salariés), des IAA (ouvriers non-qualifiés) et de l'animation socio-culturelle et sportive.

Pour 2017, 2 738 projets de recrutement ont été recensés dont 61 % concernent des emplois saisonniers (moyenne de 51,8 % sur l'ensemble du département).

Le diagnostic et les prospectives à moyen terme réalisés en 2016 par CAD et la MEFPI sur la Gestion Prévisionnelle des Emplois et des Compétences Territoriales (GPECT) tendent à démontrer que les emplois connaîtront, sur l'ensemble des territoires bretons, une élévation générale du niveau de qualification. Cette évolution concerne particulièrement les emplois du secteur industriel du territoire. D'autre part, le vieillissement de population qui touche particulièrement certaines communes côtières et rurales de Lamballe Terre & Mer impliquera une croissance des métiers d'aide à domicile et des professions de santé à moyen terme, avec des différenciations de niveau de qualification en fonction des besoins de services (personnes en perte d'autonomie et isolées en milieu rural ou jeunes seniors).

Synthèse du volet Emploi :

- 55 % des emplois concentrés dans 3 communes (Lamballe, Erquy et Pléneuf-Val-André).
- Après une période de hausses et de baisses de 1968 à 1990 (- 3 770 emplois au total), la tendance s'est inversée avec une forte progression entre 1999 et 2009 (+ 4 655 emplois). Le gain depuis 2009 (+ 537) est dû au secteur Tertiaire, l'Industrie restant stable.
- Les données plus récentes de l'Urssaf (2015-2016) font apparaître une reprise de l'emploi, excepté pour le secteur Tertiaire qui reste stable.
- La répartition des emplois en grands secteurs d'activités se différencie de celle des Côtes d'Armor et de la Bretagne au niveau de l'industrie (sur-représentée) et de l'administration, enseignement, santé et l'action sociale (sous-représentée).
- Les deux principaux secteurs d'activités employeurs sont ceux de l'administration, enseignement, santé et l'action sociale (23,5 %) et du commerce, réparation automobile (14,4 %).
- Les deux secteurs les plus différenciants par rapport au département et à la région sont ceux de la « Fabrication de matériel de transport » (proportion supérieure) et de « l'Information et communication » (proportion inférieure).
- L'analyse des emplois par profession montre l'importance des catégories Ouvriers, Artisans-commerçants et Agriculteurs. Cette répartition tient à la structure des activités du territoire : importance des filières agriculture-pêche et du secteur de l'agro-alimentaire.
- L'analyse des emplois par fonction met en évidence la place importante des fonctions de production concrète (Fabrication, Agriculture, et Bâtiment-Travaux Publics) qui représentent un tiers des emplois) en lien, comme pour les professions, avec la structure des activités économiques du territoire. Les « Services de proximité » sont également bien représentés.
- Les emplois des Cadres des Fonctions Métropolitaines (CFM) ne représentent que 5 % des emplois du territoire et sont orientés vers la Gestion (46 % des CFM), les Prestations intellectuelles (16,2 %) et le Commerce inter-entreprises (15,8 %). Dans la « Conception, Recherche », la proportion des CFM, malgré une forte croissance des emplois, reste la plus faible.
- L'analyse de l'emploi par sphère économique met en évidence, malgré un recul important, la résistance de la sphère productive (46 % de l'emploi total soit 11 points de plus qu'aux niveaux départemental et régional).
- L'importante baisse des demandeurs d'emploi (- 2,4 % entre 2015 et 2016) bénéficie principalement au moins de 25 ans.

3 - Etablissements

Près d'un quart des établissements est implanté sur Lamballe

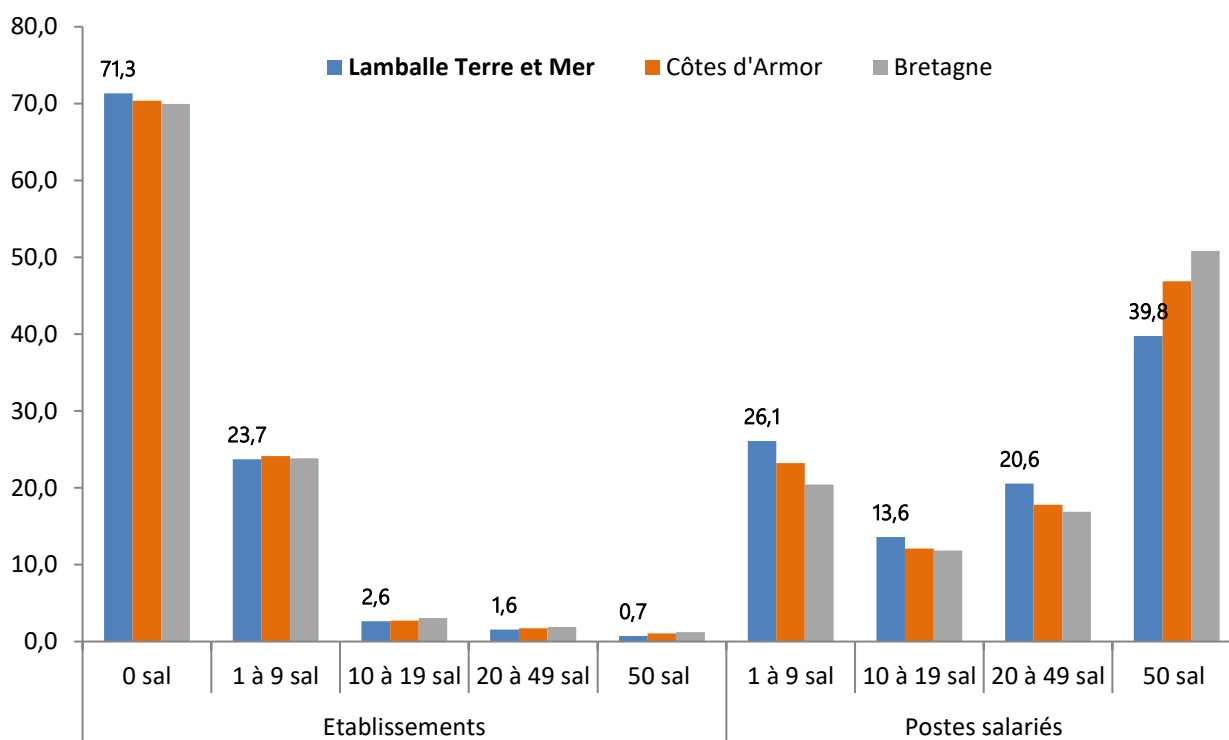
6 617 établissements actifs des champs marchand et non marchand (16 763 postes salariés) ont été recensés par l'Insee au 31 décembre 2014 (source Clap), soit 11,6 % des établissements costarmoricens (et 9,8 % des postes salariés), proportion qui place Lamballe Terre & Mer à la 5^e place des EPCI costarmoricens. 40 % des établissements (et 61 % des postes salariés) sont concentrés sur les communes de Lamballe, Pléneuf-Val-André et Erquy.

La répartition de ces établissements selon les classes d'effectif salarié met en évidence la proportion très importante d'établissements sans salariés (71 %) ou ayant de 1 à 9 salariés (24 %).

152 établissements, soit 2,3 % des établissements du territoire, emploient 20 salariés ou plus et regroupent au total 60 % des salariés (Côtes d'Armor : 2,8 % et 65 %, Bretagne : 3,1 % et 68 %).

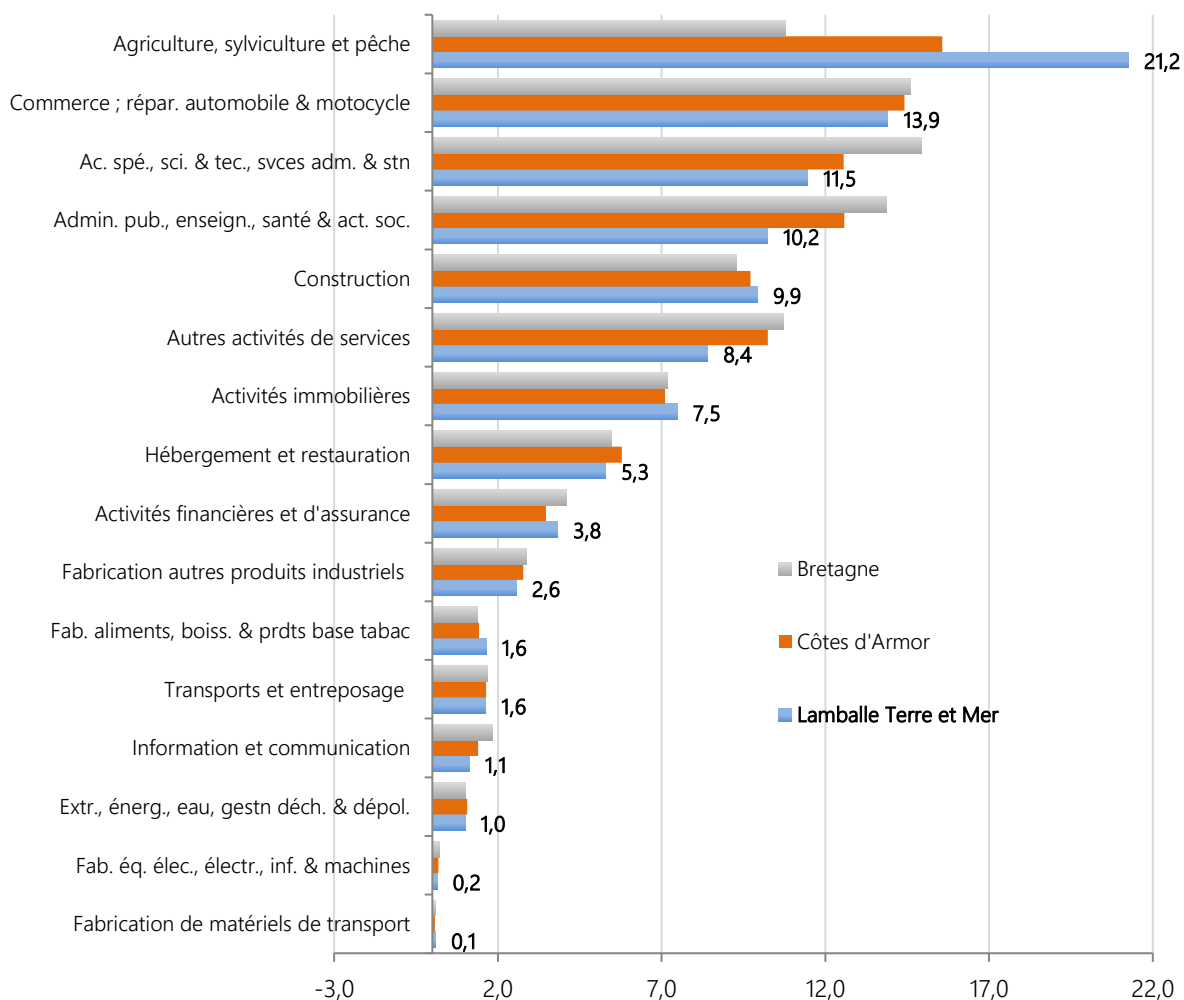
Parmi ces établissements, une cinquantaine emploie plus de 50 salariés et regroupe au total 13 % des effectifs. Ils ne sont implantés que sur 10 communes, en particulier sur celle de Lamballe (60 % des établissements) et, dans une moindre mesure, celle de Pléneuf-Val-André.

Répartition (en %) des établissements et postes salariés (Clap) selon les classes d'effectif salarié en 2014



Le secteur de l'Industrie concentre 5,5 % des établissements, pourcentage identique à la moyenne départementale, et 63 % relèvent du secteur tertiaire, proportion inférieure à celle des Côtes d'Armor (69 %) et de la Bretagne (74 %). Quatre secteurs regroupent plus de la moitié des établissements : Agriculture-pêche, Commerce-réparation d'automobiles, Services scientifiques-techniques-administratifs et Administration publique-enseignement-santé-action sociale. A ces secteurs qui sont également ceux qui comptent le plus de salariés, il convient d'ajouter ceux de la Fabrication de denrées alimentaires et de la Construction qui font partie des principaux employeurs du territoire de Lamballe Terre & Mer avec plus de 4 936 emplois salariés.

Répartition (en %) des établissements actifs selon la nomenclature A17 Clap en 2014 (au 31 décembre)

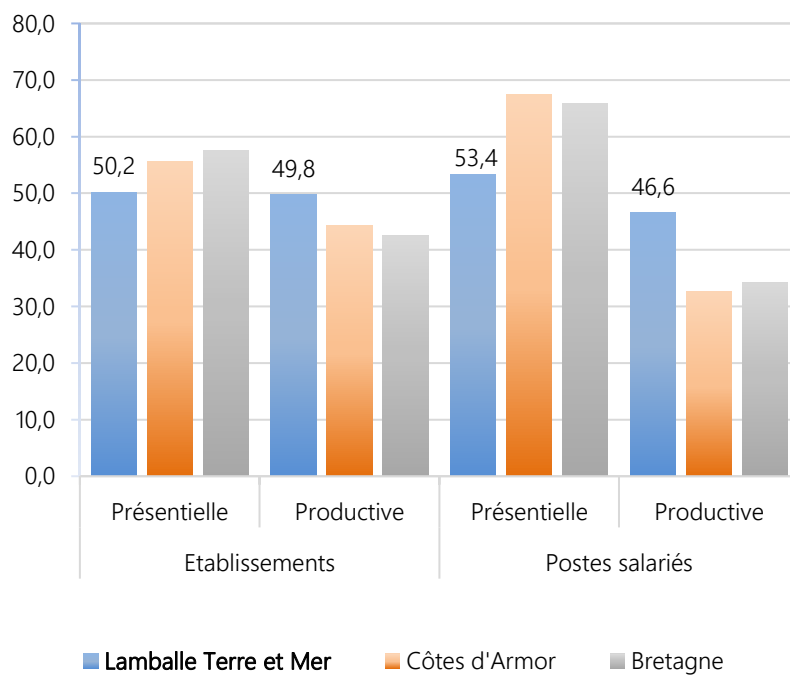


Près de 50 % des établissements relèvent de la sphère « productive » (47 % environ des postes salariés). La caractérisation des principaux établissements (cf. tableau ci-après) confirme le caractère équilibré des activités économiques pratiquées et développées sur le territoire.

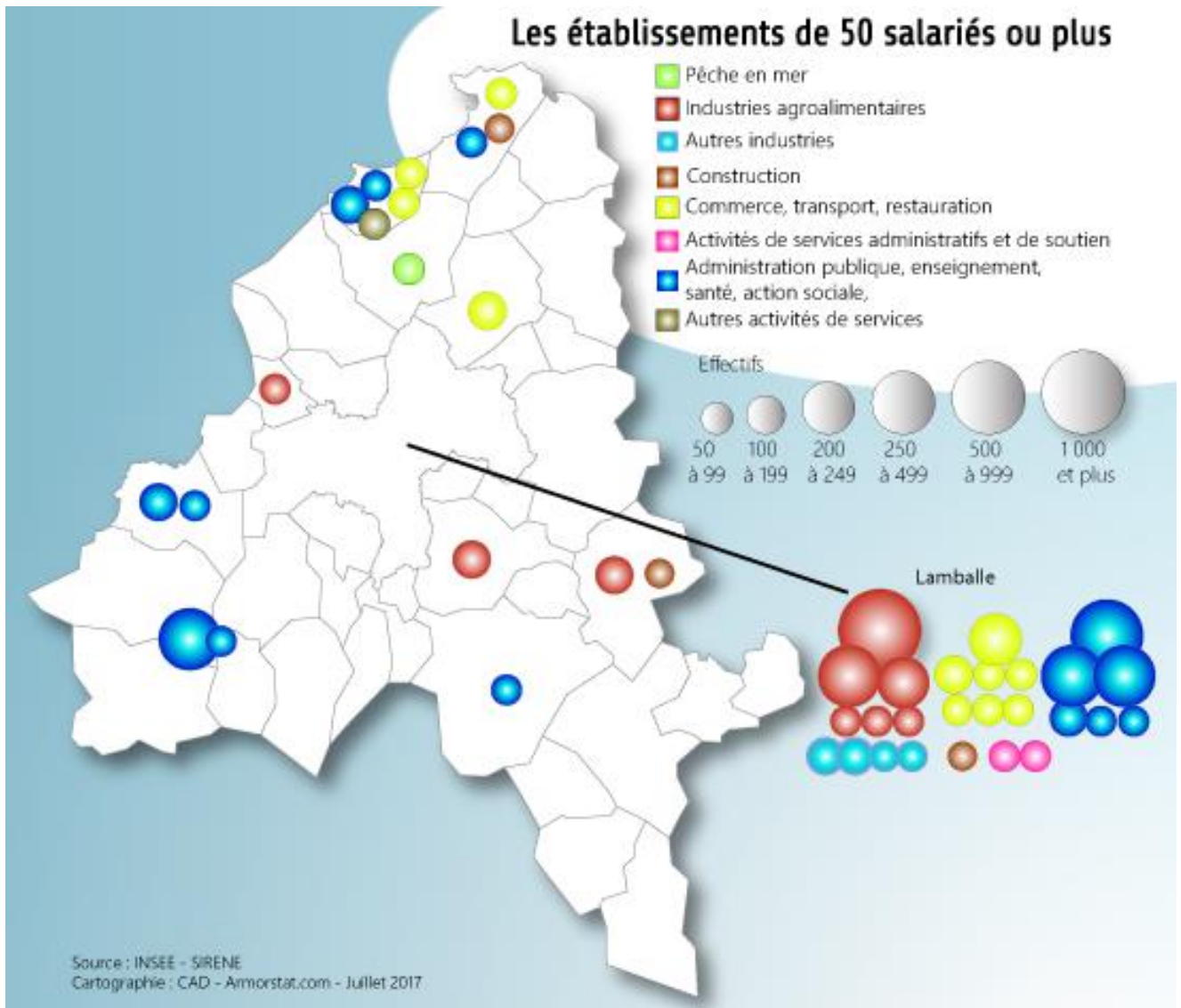
Parmi les 17 établissements de 100 salariés et plus, 9 relèvent de la sphère « productive » : Cooperl Arc Atlantique (Lamballe et Plestan), Coopérative du Gouessant, Agro Prestation, Socobati, Centigon, La Paysanne, Labbé et Sobreval. Ces établissements relèvent des branches Fabrication de denrées alimentaires, Commerce de gros et Automobile.

Les 8 établissements de la sphère « présenteielle » œuvrent majoritairement dans les secteurs de l'Administration publique, l'enseignement, la santé, l'action sociale et du Commerce.

Répartition (en %) des établissements actifs et postes salariés au 31 décembre 2014



Les établissements de 50 salariés ou plus

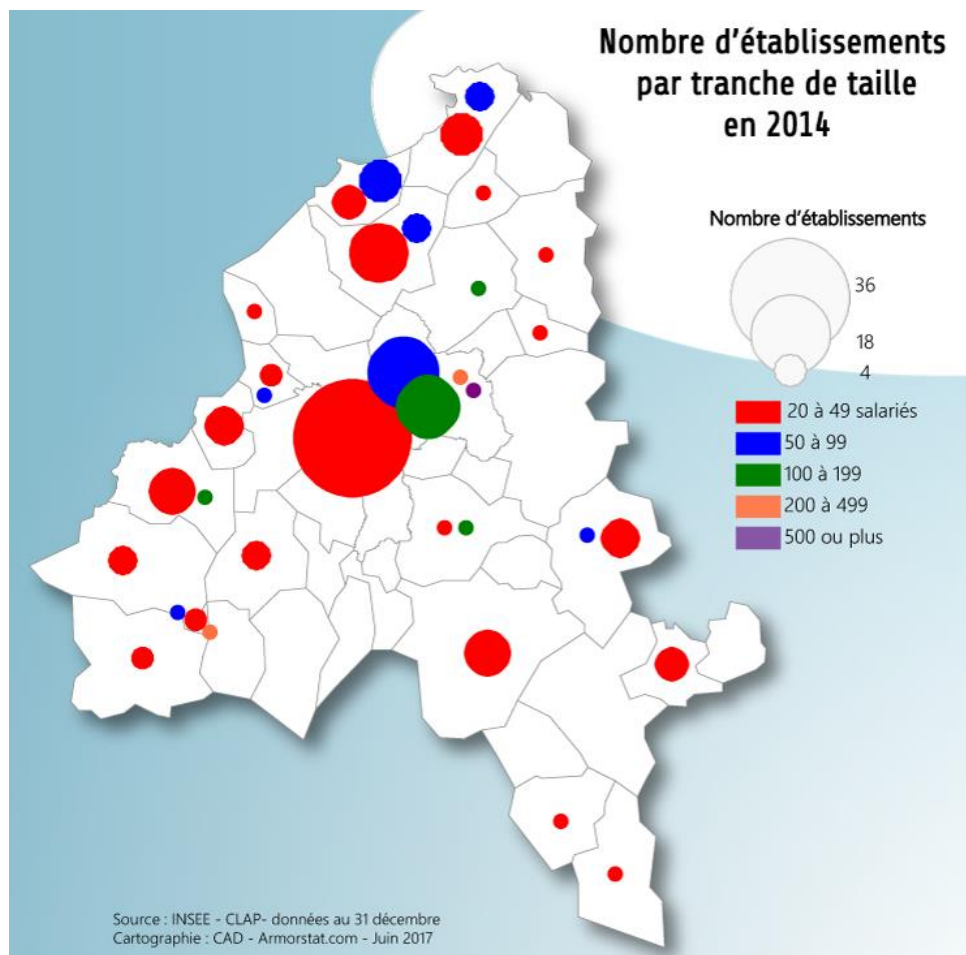


Les principaux établissements (100 salariés et plus) - Sources : Insee Sirène, CCI, CAD

NOM DE L'ETABLISSEMENT	COMMUNE	Effectifs	Détail de l'activité principale	Sphère économique
COOPERL ARC ATLANTIQUE	LAMBALLE	2 114	Transformation et conservation de la viande de boucherie	Productive
CENTRE HOSPITALIER PENTHIEVRE POUDOUVRE	LAMBALLE	900	Activités hospitalières	Présentielle
LAMBALLE TERRE & MER	LAMBALLE	493	Administration publique générale	Présentielle
CENTRE INTERCOMMUNAL D'ACTION SOCIALE	LAMBALLE	273	Action sociale sans hébergement	Présentielle
COOPERATIVE DU GOUessant	LAMBALLE	265	Fabrication d'aliments pour animaux de ferme	Productive
HOSPITALITE SAINT-THOMAS DE VILLENEUVE	MONCONTOUR	260	Hébergement médicalisé pour personnes âgées	Présentielle
AGRO PRESTATION	LAMBALLE	215	Transformation et conservation de la viande de boucherie	Productive
SA SOCOBATI	LAMBALLE	211	Commerce de gros de bois et de matériaux de construction	Productive
CENTRE LECLERC	LAMBALLE	188	Hypermarchés	Présentielle
LYCEE POLYVALENT METIERS HENRI AVRIL	LAMBALLE	185	Enseignement secondaire général	Présentielle
COOPERL ARC ATLANTIQUE	PLESTAN	180	Fabrication d'aliments pour animaux de ferme	Productive
CENTIGON FRANCE SAS	LAMBALLE	162	Fabrication de carrosseries et remorques	Productive
COOPERATIVE AGRICOLE GARUN LA PAYSANNE	HENANSAL	155	Commerce. de gros céréales, tabac non manufacturé. et aliments pour bétail	Productive
LABBE	LAMBALLE	150	Fabrication de carrosseries et remorques	Productive
SOBREVAL	JUGON-LES-LACS- COMMUNE NOUVELLE	123	Autre transformation et conservation de légumes	Productive
POLE DE FORMATION LA VILLE DAVY	QUESSOY	105	Enseignement secondaire technique ou professionnel	Présentielle
COMMUNE DE PLENEUF VAL ANDRE	PLENEUF VAL ANDRE	100	Administration publique générale	Présentielle

Evolution du stock d'établissements sur la période 2010-2015 pour les 5 activités principales

Années	Total des établissements	Industrie	Construction	Commerce, Transports, Restauration, Hébergement	Etablissements services marchands (entreprises)	Etablissements services marchands (ménages)
2010	3 322	303	563	1 173	766	517
2011	3 342	300	557	1 165	784	536
2012	3 424	312	577	1 182	782	571
2013	3 520	320	571	1 185	831	613
2014	3 671	326	592	1 218	880	655
2015	3 873	352	616	1 281	917	707



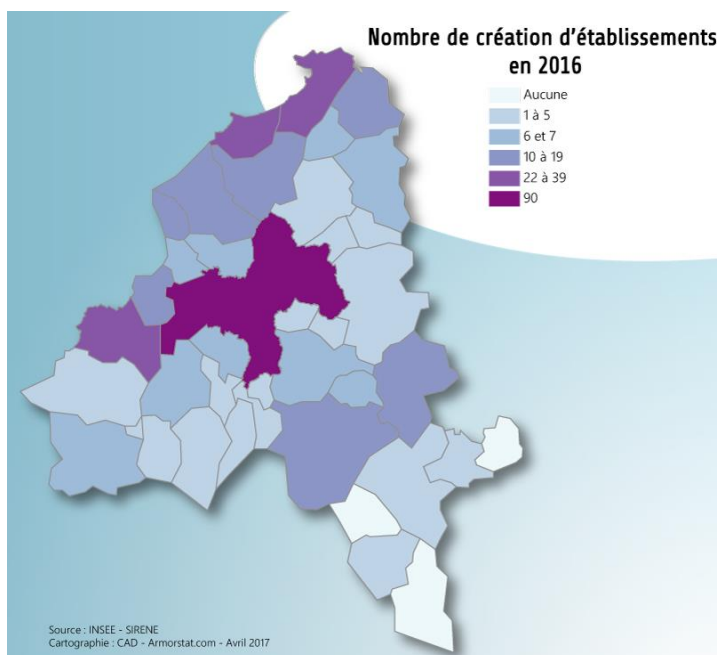
Créations d'établissements en diminution

Au cours de la période 2010-2016, les créations d'établissements ont régressé, dans une proportion (- 10 %) moins importante cependant que celle constatée en Côtes d'Armor (- 19 %) et en Bretagne (- 12 %).

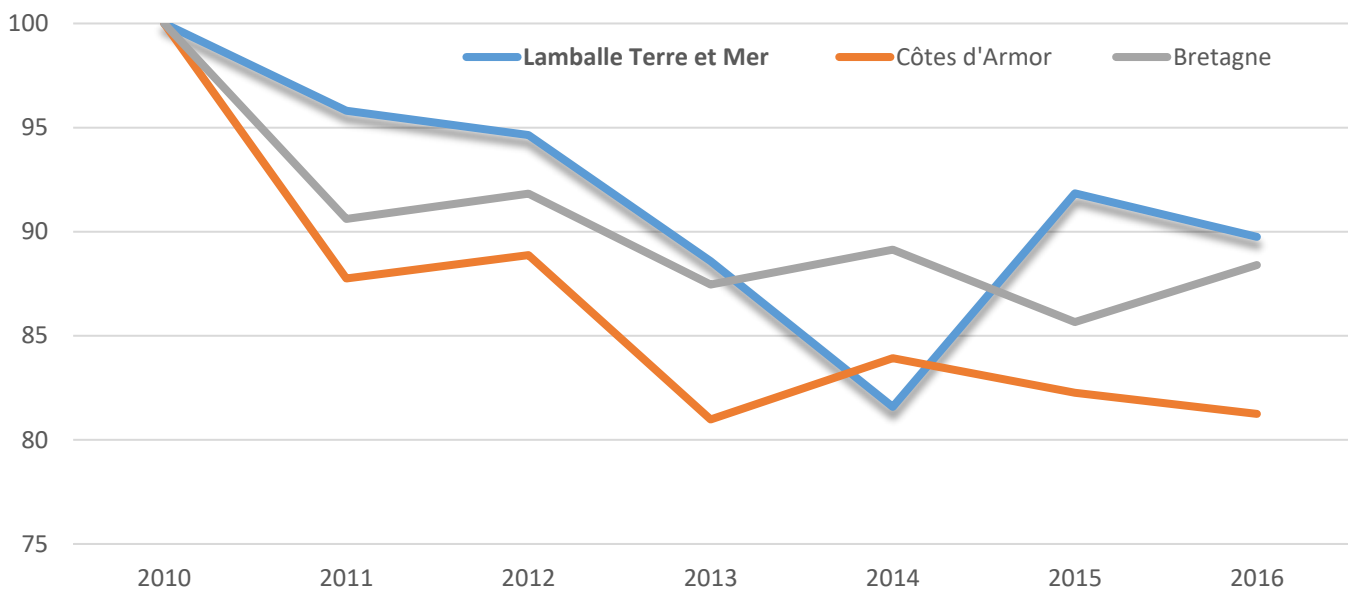
En 2010 comme en 2016, le commerce et les services marchands aux entreprises sont les deux principaux secteurs en termes de créations d'établissements. Cependant, durant cette période, la part du commerce est passée de 34 % à 30 % des créations tandis que celle des services marchands aux entreprises progressait de 25 % à 30 %.

En 2016, 385 établissements ont été créés (dont 23 % sur la commune de Lamballe). Ce chiffre est en recul de 2 % par rapport à 2015.

La réduction du nombre de créations entre 2015 et 2016 a été particulièrement sensible dans certains secteurs d'activités : Santé humaine, Réparation d'ordinateurs et de biens personnels, Hébergement et restauration.



Evolution du nombre de créations d'établissements sur la période 2010-2016 (Base 100 en 2010)

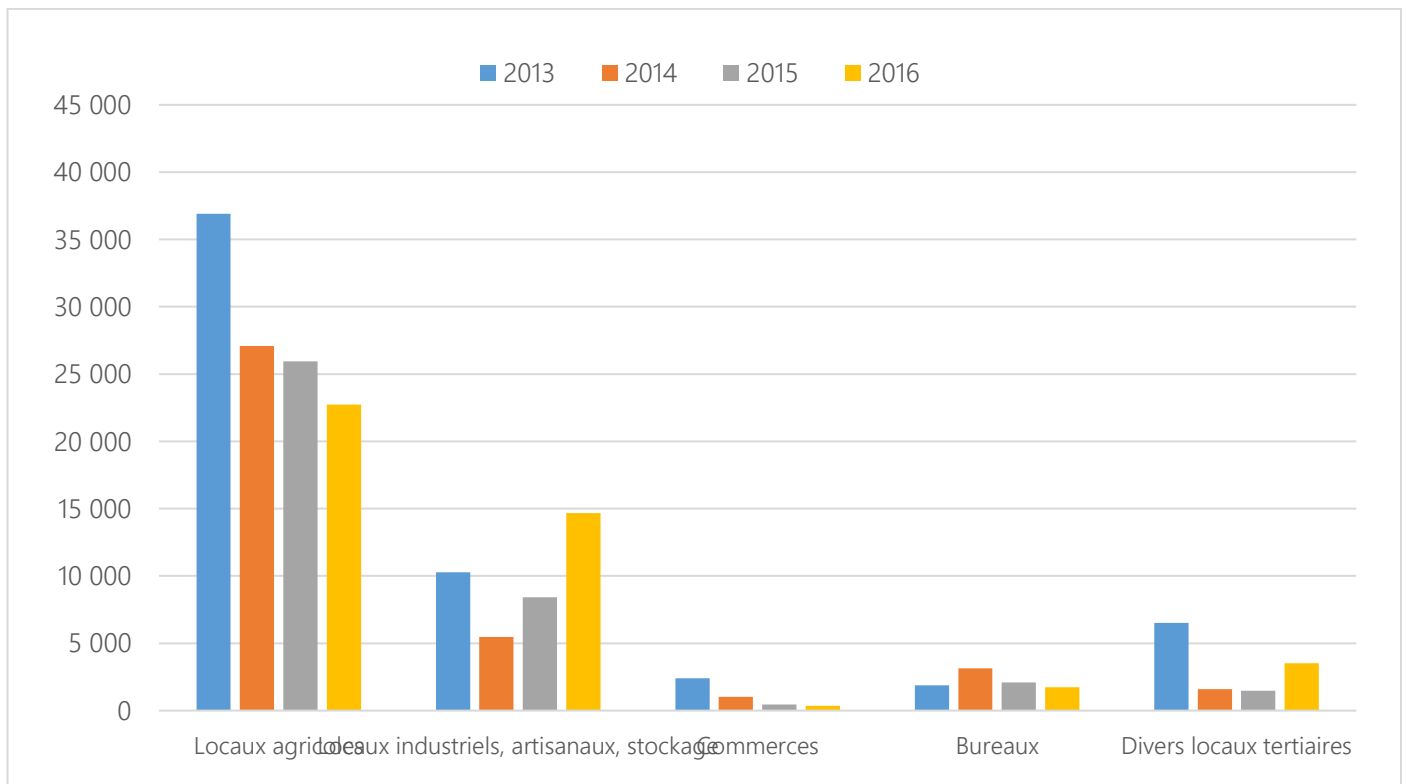


Surface de locaux professionnels mis en chantier en recul

A l'instar de l'ensemble du département, la construction de locaux agricoles prédomine (53 % des locaux commencés en 2016). Entre 2013 et 2016, la surface totale de locaux professionnels mis en chantier est en recul de 26 %. Cette tendance se retrouve au niveau du département (- 29 %). Excepté pour les bâtiments industriels-artisanaux ou de stockage, toutes les activités enregistrent une baisse des surfaces mises en chantier sur la période. Les locaux commerciaux et les bâtiments tertiaires sont particulièrement touchés.

Du fait d'une modification au niveau des surfaces déclarées sur les permis, l'évolution de la construction de locaux professionnels jusqu'en 2016 ne peut s'observer qu'à partir de 2013 en utilisant des séries en date de prise en compte.

Evolution (en m²) de la surface de locaux professionnels commencés 2013/2016 (date de prise en compte)



Synthèse du volet Etablissements :

- Au 31 décembre 2014, l'Insee recensait 6 617 établissements actifs sur Lamballe Terre & Mer, soit 11,6 % des établissements costarmoricains. Le territoire arrive à la 5^{ème} place des EPCI costarmoricains pour le nombre d'établissements.
- La proportion d'établissements sans aucun salarié (71 %) est élevée mais semblable à celle enregistrée au niveau départemental ou régional (70 %).
- Les grands établissements sont nettement concentrés sur Lamballe.
- Quatre secteurs regroupent plus de la moitié des établissements : Agriculture-pêche, Commerce-réparation d'automobiles, Services scientifiques-techniques-administratifs et Administration publique-enseignement-santé-action sociale. La proportion d'établissements dans le secteur Agriculture-pêche (21 %) est nettement supérieure à celle du département (16 %) ou de la région (11 %).
- 50 % des établissements appartiennent à la sphère « productive », proportion plus élevée que dans les autres territoires (moyenne Côtes d'Armor : 44 %).
- Le nombre de créations d'établissements (secteur marchand uniquement) a reculé entre 2010 et 2015 (- 10 %). Cette évolution est moins accentuée qu'au niveau du département (- 19 %) ou de la région (- 12 %).

4 – Enseignement supérieur, recherche et innovation

Structures de formations supérieures

Les établissements d'enseignement supérieur (formations initiales) sont peu présents sur le territoire et ne regroupent qu'à peine 1 % de l'effectif global étudiants de l'enseignement supérieur en Côtes d'Armor.

Les formations proposées sont en rapport avec l'activité agricole : un BTS technico-commercial avec une spécialisation « commercialisation de matériel et véhicules » (dont matériels agricoles) au Lycée Henri Avril de Lamballe et un BTS ACSE (Analyse Conduite et Stratégie d'Entreprise agricole) à la Ville Davy de Quessoy. Par ailleurs, le pôle de formation de la Ville Davy propose, en partenariat avec l'Université Catholique de l'Ouest, une licence professionnelle Management des Organisations, option Management des Entreprises Agro-alimentaires.

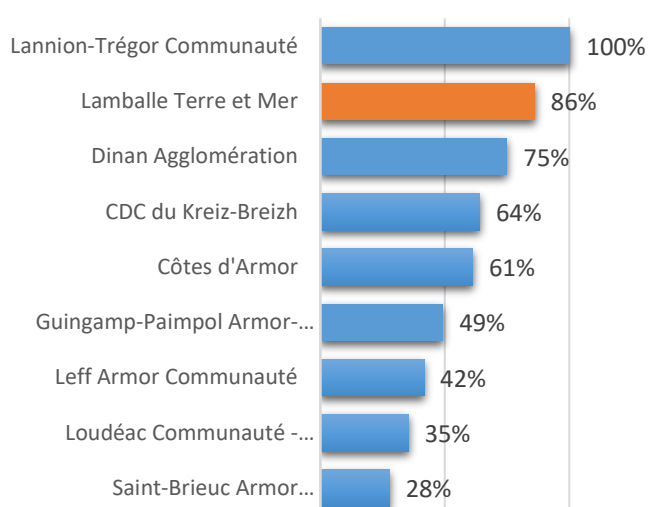
Formations	Nom de l'établissement	Commune	Effectifs			Variation 2005/2017
			2005/2006	2010/2011	2016/2017	
Techniciens supérieurs	Lycée public Henri Avril	LAMBALLE	36	31	38	7 (5,6 %)
Techniciens Supérieurs agricoles	Lycée La Ville Davy	QUESSOY	38	27	35	- 8 (-7,9 %)
Total formations initiales			74	58	73	- 1 (-1,4 %)

5 - Zoom sur 3 secteurs d'activités caractéristiques du territoire

Le Tourisme

L'offre d'hébergement touristique sur le territoire de Lamballe Terre & Mer (57 168 lits touristiques⁵) représente 15,6 % de l'offre globale des Côtes d'Armor pour 11 % de la population. La pression touristique⁶ est supérieure à la moyenne costarmoricaine (86 % contre 61 %), elle démontre la capacité du territoire à presque doubler sa population en haute saison touristique. 76 % de l'offre touristique est localisée sur les 5 communes littorales du territoire qui triplent leur population en été (Erquy, Plurien, Pléneuf-Val-André, Planguenoual et Morieux). Les 810 établissements marchands (hébergements touristiques payants) répertoriés proposent plus de 15 000 lits qui représentent du ¼ de l'offre de lits touristiques de Lamballe Terre & Mer. Le territoire dispose de 28 campings, 603 locations de meublés, 21 hôtels, 1 résidence de tourisme et 17 hébergements collectifs (gîtes de groupe, villages vacances, auberge de jeunesse).

Pression touristique 8 EPCI Côtes d'Armor



Indicateurs de l'offre touristique (Inventaire CAD 2017)

Indicateurs	Lamballe Terre & Mer	Côtes d'Armor
Lits touristiques	57 168	365 685
Etablissements marchands	810	5 722
Lits marchands	15 209	92 601
Part des lits marchands	26,6 %	25,3 %
Pression touristique	86 %	61 %
Densité touristique	63 touristes/km ²	53 touristes/km ²

L'emploi salarié privé touristique – URSSAF 2008-2015

190 établissements d'activités caractéristiques du tourisme emploient 610 salariés privés sur le territoire de Lamballe Terre & Mer. La filière tourisme représente 12 % des entreprises du territoire pour 5,6 % des emplois salariés privés.

Lamballe Terre & Mer regroupe 10 % des emplois salariés touristiques des Côtes d'Armor. L'emploi salarié touristique est concentré dans les secteurs de l'hébergement et la restauration (70 %). Il a globalement progressé de 1,5 % sur Lamballe Terre & Mer pour la période 2008-2015 contre une hausse de 6,7 % pour l'ensemble des activités.

Secteurs d'activités touristiques	2015		2008 2015	Effectif par établis.
	Etablis.	Salariés		
Hébergement	36	150	- 5,1%	4,2
<i>dont hôtellerie</i>	19	120	+ 8,1 %	6,3
Restauration	109	280	- 1,1 %	2,6
Débits de boisson	24	40	- 9,1 %	1,7
Loisirs et culture	11	35	+ 94 %	3,2
Jeux	2	66	+ 12 %	33
Organisation de séjour	8	39	=	4,9
TOTAL TOURISME	190	610	+ 1,5 %	3,2
TOTAL URSSAF	1 536	10 973	+ 6,7 %	7,1

⁵ Nombre de personnes pouvant être accueillies dans les hébergements

⁶ Lits touristiques (marchands et non marchands) / Population

Les activités maritimes

Compte tenu des caractéristiques et de la dimension des infrastructures d'accès à la mer (ports et cales de mise à l'eau), les principales activités économiques maritimes développées sur le territoire de Lamballe Terre & Mer sont la pêche, la conchyliculture et la plaisance.

La pêche

En 2016, la flottille de pêche, constituée de 68 unités (282 en Côtes d'Armor) dont 15 chalutiers hauturiers (16 en mai 2017), a pour ports d'attache Dahouët et Erquy. Elle représente, au total, 253 emplois embarqués sur les 767 des Côtes d'Armor.

La flottille côtière relève de la « petite pêche » de proximité, de durée limitée, le plus souvent d'une journée. Cette activité traditionnelle regroupe plusieurs types de métiers : drague, chalut, casier, filet, ligne...

La flottille hauturière effectue des marées d'une semaine en Manche et Iroise. La production est en partie débarquée sur des bases avancées (hors 22) et vendue dans les 2 criées de Saint-Quay et Erquy.

La production débarquée en criées sur ces 2 ports atteint 4 000 tonnes en 2016 sur un total de produits vendus de 22 200 tonnes en Côtes d'Armor. La criée d'Erquy se place au 4^{ème} rang des criées françaises en volume des ventes avec 11 470 tonnes.

La transformation et l'expédition des produits de la pêche sont réalisées par 5 entreprises. Elles représentent 84 emplois (186 en Côtes d'Armor) pour un chiffre d'affaires de 33 M€ (62 en Côtes d'Armor).

La conchyliculture

La culture de moules sur bouchots est réalisée en Baie de Saint-Brieuc par 11 entreprises, dont 9 sont localisées sur la Zone d'Activités de Jospinet.

Un atelier d'expédition ostréicole est localisé à Erquy. Les concessions destinées à l'élevage d'huîtres sur tables en surélevé sont basées en Baie de la Fresnaye.

Au total, l'activité conchylicole (huîtres et moules) concerne 12 entreprises, dont 10 sont installées sur le territoire avec 40 emplois directs (390 en 22), elles réalisent un chiffre d'affaires de 3,8 millions d'€ (25,5 M€ en Côtes d'Armor).

La plaisance

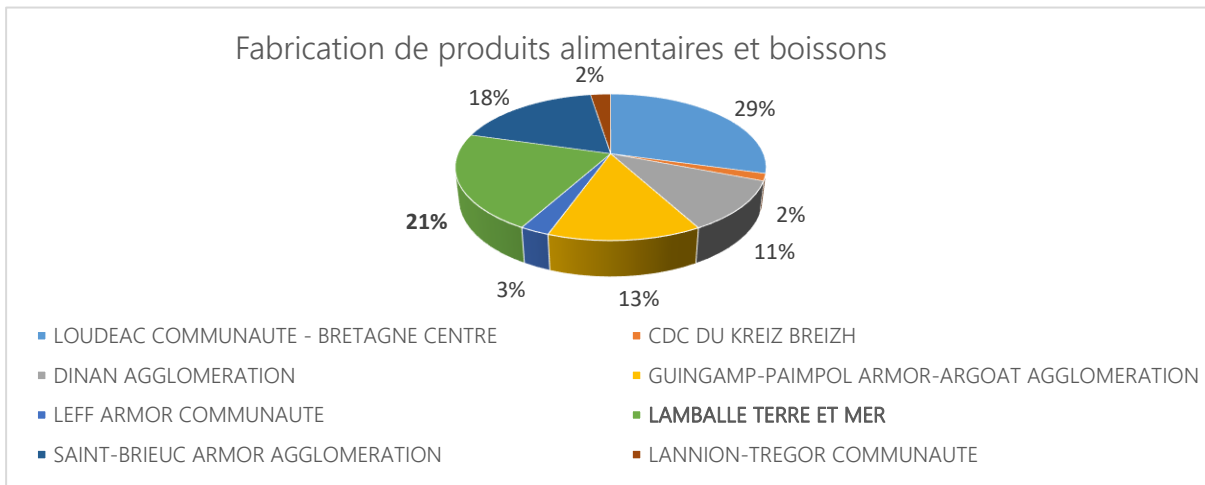
Le littoral compte 1 172 places d'accueil de bateaux de plaisance (15 650 en Côtes d'Armor) réparties sur 7 sites (ports, bassin et zones de mouillage).

Les 12 entreprises de la filière (126 dans les Côtes d'Armor) représentent 36 emplois directs (416 en 22) pour un CA autour de 3,6 M€ (56 en 22) et couvrent l'ensemble des services : vente-entretien-réparation-manutention-hivernage, électricité et électronique, accastillage.

L'agro-alimentaire

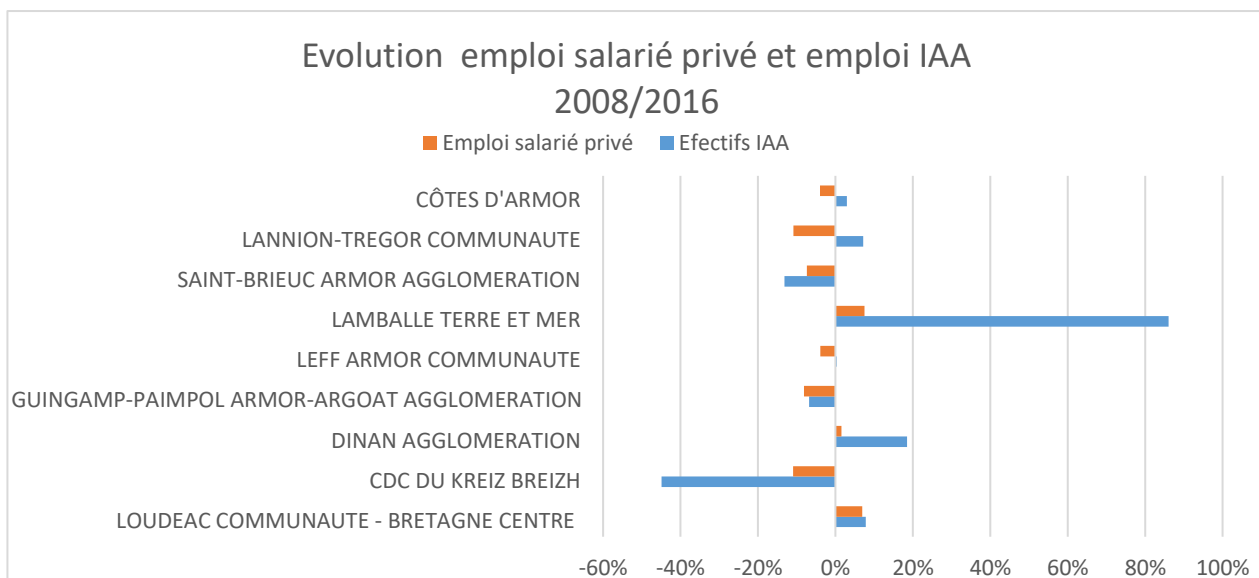
Avec près de 3 200 salariés, l'industrie agro-alimentaire représente une part significative des emplois de l'EPCI (19 % des emplois au 31/12/2014, données Clap Insee). Par rapport aux autres EPCI costarmoricains, seule Loudéac Communauté Bretagne Centre (LCBC) totalise un plus grand nombre d'emplois dans ce secteur (4 373 emplois).

Au niveau du département, Lamballe Terre & Mer regroupe 21 % des emplois agro-alimentaires des Côtes d'Armor (derrière LCBC qui totalise près de 30 % des effectifs).



Sur les 816 établissements agro-alimentaires du département, une centaine est implantée sur le territoire de l'EPCI. La fabrication de denrées alimentaires regroupe les principales entreprises en termes d'effectif. Ainsi, sur les 9 établissements de 100 salariés et plus de la sphère « productive », 5 appartiennent à la filière agro-alimentaire. Les activités de transformation-conservation de la viande de boucherie et de fabrication d'aliments pour animaux de ferme sont prédominantes en nombre de salariés.

Les données fournies par l'Urssaf permettent de suivre l'évolution de l'emploi salarié privé par secteur entre 2008 et 2016. Si l'emploi salarié a reculé de 4 % sur l'ensemble du département, les activités agro-alimentaires ont bien résisté et progressé de 3 %. Au niveau de Lamballe Terre & Mer, l'évolution est nettement plus favorable puisque l'emploi a progressé non seulement en général (+ 7,5 %) mais les effectifs dans l'agro-alimentaire se sont accrus de 86 %, soit 420 emplois supplémentaires.



Selon l'enquête réalisée par le service emploi-formation de Lamballe Communauté, 285 postes auraient été créés en 2016, et notamment dans l'agro-alimentaire. D'autre part, des investissements sont intervenus ou bien sont en cours dans plusieurs entreprises du secteur (Coopérative du Gouessant, Cooperl, Inariz, Biogroupe...) qui pourraient entraîner de nouvelles embauches en 2017.

6 - Tableau récapitulatif, synthèse

Éléments positifs	Éléments négatifs
Forte hausse de la population 2009-2014	Indice de jeunesse faible Taux de dépendance économique élevé Taux d'emploi en baisse
Progression de l'emploi 1999-2014 Gain des effectifs dans le privé 2010-2016 Baisse des demandeurs d'emploi 2015-2016	Gain des effectifs entre 2009 et 2014 principalement dans le secteur tertiaire
Forte spécialisation par rapport aux Côtes d'Armor et à la Bretagne dans les secteurs « Fabrication de matériel de transport », « Fabrication de denrées alimentaires », « Agriculture-pêche » et « construction »	
Importante croissance des emplois de « Cadres des fonctions métropolitaines » dans les fonctions de conception-recherche	Faible présence des emplois de « Cadres des fonctions métropolitaines » par rapport au Côtes d'Armor et à la Bretagne
Prédominance des établissements dans les secteurs de l'Agriculture-pêche, Commerce- réparations d'automobiles, Services scientifiques et techniques et Administration publique- enseignement-santé-action sociale	Recul des créations d'établissements entre 2010 et 2016
Economie productive prédominante mais en recul	